

I ZASTĘPCA  
KOMENDANTA POWIATOWEGO POLICJI  
W ŻYWCU

*Bizoń*  
ml. insp. mgr Bogumiła BIZOŃ

Zatwierdzam

Żywiec, dn. 05.02.2014 roku

L.dz. E – 2828/2013

**INFORMACJA  
O STANIE BEZPIECZEŃSTWA I PORZĄDKU PUBLICZNEGO  
NA TERENIE POWIATU ŻYWIECKIEGO  
W OKRESIE  
OD 1 STYCZNIA DO 31 GRUDNIA 2013 ROKU**

**/NA PODSTAWIE REALIZACJI ZADAŃ PRZEZ  
KOMENDĘ POWIATOWĄ POLICJI W ŻYWCU  
I PODLEGŁE JEJ JEDNOSTKI/**



---

*POLICJA*

## Spis treści

I. Charakterystyka jednostki.....	3
II. Podstawowe zagrożenia bezpieczeństwa i porządku publicznego oraz wyniki podejmowanych działań.....	5
1. Dane ogólne.....	5
2. Przystępczość kryminalna .....	7
3. Przystępczość gospodarcza.....	12
4. Zagrożenie wykroczeniami.....	12
5. Bezpieczeństwo w ruchu drogowym.....	17
5.1. Stan bezpieczeństwa.....	18
5.2. Wypadki ze skutkiem śmiertelnym.....	18
5.3. Wypadki drogowe spowodowane przez kierujących.....	22
5.4. Nietrzeźwość kierujących, uczestników zdarzeń drogowych.....	23
5.5. Zdarzenia drogowe spowodowane przez pieszych.....	24
5.6. Rejonizacja zdarzeń drogowych.....	27
5.7. Represjonowanie przestępstw i wykroczeń drogowych.....	31
6. Działania prewencyjne.....	33
7. Demoralizacja i przystępczość nieletnich.....	34
7.1. Przeciwdziałanie alkoholizmowi.....	34
7.2. Przeciwdziałanie zjawisku narkomanii.....	35
7.3. Przeciwdziałanie prostytutce, wykorzystywaniu seksualnemu i handlowi ludźmi.....	36
7.4. Subkultury młodzieżowe.....	36
7.5. Sekty i nowe ruchy religijne.....	37
7.6. Bezdomność i żebractwo.....	37
8. Działania profilaktyczne.....	37
8.1. Realizacja zadań wynikających z rządowych programów profilaktycznych...39	
9. Przeciwdziałanie przemocy w rodzinie.....	42
10. Zabezpieczenie imprez.....	44
11. Współpraca z samorządem.....	46
12. Standaryzacja Policji.....	47
III. Wnioski.....	48

## I. CHARAKTERYSTYKA JEDNOSTKI

Rejon działania Komendy Powiatowej Policji w Żywcu obejmuje teren powiatu żywieckiego o powierzchni 1040 km<sup>2</sup>. Powiat żywiecki położony jest bezpośrednio przy granicy Polski, w południowej części Województwa Śląskiego, granicząc od południa ze Słowacją.

W skład powiatu żywieckiego wchodzi miasto Żywiec, oraz czternaście gmin: Czernichów, Łękawica, Ślemień, Łodygowice, Gilowice, Lipowa, Żywiec, Świnna, Radziechowy – Wieprz, Węgierska Górka, Milówka, Koszarawa, Jeleśnia, Rajcza oraz Ujsoły. Na tym terenie zamieszkuje ok. 151,000 osób .



Mapa nr 1. Gminy powiatu żywieckiego

Organizacja Policji garnizonu żywieckiego oparta jest na funkcjonowaniu Komendy Powiatowej Policji w Żywcu i pięciu Komisariatów Policji w: Rajczy, Węgierskiej Górze, Jeleśni, Łodygowicach i Gilowicach z siedzibą w Żywcu.

W okresie sprawozdawczym jednostka realizowała m. in. priorytety i zadania ustanowione dla Komendy Wojewódzkiej Policji w Katowicach przez Komendanta Głównego Policji określone w Strategii Wojewódzkiej Policji Śląskiej na lata 2013 – 2015 którymi były:

Priorytet I. Doskonalenie obsługi obywatela poprzez szybką i skuteczną reakcję Policji na zdarzenie;

Priorytet II. Działania Policji skierowane na wzrost poziomu bezpieczeństwa na drogach;

Priorytet III. Ochrona interesów obywatela, przedsiębiorców i skarbu państwa poprzez skuteczniejszą walkę z przestępczością gospodarczą;

Priorytet IV. Zapewnienie optymalnych warunków pełnienia służby/pracy policjantom i pracownikom Policji w celu doskonalenia jakości wykonywanych przez nich zadań;

Priorytet V. Działania na rzecz zapewnienia bezpieczeństwa imprez masowych;

Priorytet VI. Usprawnienie pracy Policji poprzez wprowadzanie i wykorzystywanie nowoczesnych rozwiązań teleinformatycznych i finansowych.

Powyższe zadania, przewidziane do realizacji w 2013 r., w znacznej mierze zostały zrealizowane. Efektem prawidłowej realizacji przyjętych zamierzeń jest utrzymanie względnie niskiego stanu zagrożenia przestępczością na terenie powiatu żywieckiego, co skutkować powinno dalszą stabilizacją poczucia bezpieczeństwa lokalnych mieszkańców i podniesieniem społecznej oceny pracy Policji.

Poniższej przedstawione dane wskazują na to, że stan bezpieczeństwa utrzymuje się na dobrym poziomie, zaś skuteczność Policji wzrasta.

## II. PODSTAWOWE ZAGROŻENIA BEZPIECZEŃSTWA I PORZĄDKU PUBLICZNEGO ORAZ WYNIKI PODEJMOWANYCH DZIAŁAŃ

### 1. Dane ogólne

W 2013 r. na terenie powiatu żywieckiego zdecydowanie spadła liczba przestępstw, co automatycznie przełożyło się na wzrost poziomu bezpieczeństwa mieszkańców tego obszaru. Odzwierciedla to ilość postępowań wszczętych, która w roku 2013 wyniosła 2492 i była mniejsza aż o 384 od liczby postępowań wszczętych w analogicznym okresie 2012 roku. Jest to największy spadek przestępczości na tle innych powiatów województwa śląskiego i największy sukces roku ubiegłego w skutecznym zapobieganiu przestępczości.

W ramach prowadzonych w 2013 roku śledztw i dochodzeń policjanci ustalili podejrzanych aż do 2947 przestępstw. Ilość tych przestępstw stwierdzonych zostało popełnionych we wskazanym okresie jak również w roku poprzednim, gdyż gro prowadzonych postępowań obejmowało swoim zakresem również rok 2012.

Obrazuje to utrzymana na dobrym poziomie wykrywalności przestępstw, która w roku 2013 wyniosła 76,3%. i była większa o ponad 7 % od poziomu osiągniętego w roku 2012.

Tabela nr 1. Ilość wszczęć postępowań przygotowawczych

Ogniwa Jednostki	Ogółem wszczętych postępowań		Ogółem przestępstw stwierdzonych		% wykrywalności kryminalnej		% wykrywalności ogółem	
	2012	2013	2012	2013	2012	2013	2012	2013
KPP ŻYWIEC Wydział Krym.	1288	852	1466	975	56,7	69,3	75,5	74,9
KP Gilowice	300	260	309	241	46,8	47,7	60,6	62,2
KP Jeleśnia	273	263	326	248	60,5	76,0	72,0	82,8
KP Łodygowice	294	266	321	278	48,2	43,6	59,1	61,3
KP Rajcza	384	331	357	325	45,4	54,6	61,9	65,6
KP Węgierska Górka	330	282	311	286	49,8	67,2	61,5	74,3
Referat dw. PG	230	236	509	594	-	-	97,2	95,6
<b>Ogółem powiat</b>	<b>2876</b>	<b>2492</b>	<b>3080</b>	<b>2947</b>	<b>52,0</b>	<b>63,1</b>	<b>68,9</b>	<b>76,3</b>

Na szczególną uwagę zasługuje fakt, że w 2013 roku na naszym terenie spadła również liczba przestępstw zaliczanych do siedmiu kategorii najbardziej uciążliwych społecznie. Są to: bójki i pobicia, rozboje, kradzieże i kradzieże z włamaniem, kradzieże pojazdów, uszkodzenia mienia oraz uszkodzenia ciała.

Pozwoliło to osiągnąć największy spadek tej najbardziej uciążliwej przestępczości w województwie śląskim. Dane te obrazuje tabela nr 2.

**Tabela nr 2. Wskaźnik dynamiki wszczęć postępowań przygotowawczych w 7 wybranych kategoriach przestępstw kryminalnych.**

JEDNOSTKA/MIERNIK	Wszczęcia 2012	Wszczęcia 2013	Różnica 2013-2012	WD 2013/2012	JEDNOSTKA/MIERNIK	Wszczęcia 2012	Wszczęcia 2013	Różnica 2013-2012	WD 2013/2012
KMP BIELSKO-BIAŁA	3713	3152	-561	84,89	KMP TYCHY	1918	1533	-385	79,93
KMP BYTOM	2468	2502	34	101,38	KMP ZABRZE	3446	3183	-263	92,37
KMP CHORZÓW	2876	2269	-607	78,89	KMP ŻORY	580	486	-94	83,79
KMP CZĘSTOCHOWA	3238	2966	-272	91,60	KPP BĘDZIN	2208	1900	-308	86,05
KMP DĄBROWA GÓR	2259	1814	-445	80,30	KPP BIERUN	486	427	-59	87,86
KMP GLIWICE	5400	4843	-557	89,69	KPP CIESZYN	1546	1429	-117	92,43
KMP JASTRZĘBIE	993	964	-29	97,08	KPP KŁOBUCK	459	397	-62	86,49
KMP JAWORZNO	912	823	-89	90,24	KPP LUBLINIEC	454	425	-29	93,61
KMP KATOWICE	9291	8892	-399	95,71	KPP MIKOŁÓW	987	831	-156	84,19
KMP MYSŁOWICE	1157	1038	-119	89,71	KPP MYSZKÓW	426	390	-36	91,55
KMP PIEKARY ŚL.	687	586	-101	85,30	KPP PSZCZYNA	939	794	-145	84,56
KMP RUDA ŚLĄSKA	3065	2548	-517	83,13	KPP RACIBÓRZ	1001	956	-45	95,50
KMP RYBNIK	2328	2133	-195	91,62	KPP TARNOWSKIE G.	1627	1383	-244	85,00
KMP SIEMIANOWICE	934	846	-88	90,58	KPP WODZISŁAW ŚL.	1368	1320	-48	96,49
KMP SOSNOWIEC	3749	3150	-599	84,02	KPP ZAWIERCIE	1375	1244	-131	90,47
KMP ŚWIĘTOCHŁOWICE	887	734	-153	82,75	KPP ŻYWIEC	1214	909	-305	74,88

<b>RAZEM WOJEWÓDZTWO</b>	64000	56881	-7119	88,88
--------------------------	-------	-------	-------	-------

Tabelarycznie przedstawiona poniżej zależność roku 2013 i 2012 w omawianym obszarze przekłada się na podnoszony we wstępie wzrost poziomu bezpieczeństwa na terenie powiatu żywieckiego.

**Tabela nr 3. Ilość postępowań wszczętych i stwierdzonych w 7 wybranych kategoriach przestępstw kryminalnych**

Jednostka	Postępowania wszczęte			Postępowania stwierdzone		
	2012	2013	różnica	2012	2013	różnica
KPP Żywiec	1214	909	-305	1235	970	-265

Biorąc pod uwagę zagrożenie przestępczością w poszczególnych gminach powiatu należy stwierdzić, że najwięcej przestępstw popełnionych zostało na terenie działania Komendy Powiatowej Policji w Żywcu. Poniższa tabela obrazuje ilość wszczęć postępowań przygotowawczych oraz stopień wykrywalności przestępstw.

Wskaźnik wykrycia, który ogólnie w roku 2013 w powiecie żywieckim wyniósł 63,1% był większy o 7,6% od założonej wartości oczekiwanej, co świadczy o lepszej

pracy żywieckiej Policji, a tym samym o niższym stopniu zagrożenia przestępczością dla lokalnych mieszkańców, w porównaniu do innych powiatów województwa śląskiego.

**Tabela nr 4. Wskaźnik wykrycia przestępstw kryminalnych**

Jednostka/komórka	Wartość oczekiwana w 2013 r.	2013	+/-
KP w Gilowicach	55,5	47,7	-7,8
KP w Jeleśni	55,5	76,0	+20,5
KP w Łodygowicach	55,5	43,6	-11,9
KP w Rajczy	55,5	54,6	-0,9
KP w Węgierskiej Górcie	55,5	67,2	+11,7
Wydział Kryminalny	55,5	69,3	+13,8
<b>Ogółem KPP</b>	<b>55,5</b>	<b>63,1</b>	<b>+7,6</b>

## 2. Przestępczość kryminalna

Niezwykle istotnym dla walki z przestępczością szczególnie w obszarze przestępstw najbardziej uciążliwych dla społeczeństwa jest zatrzymywanie sprawców tych czynów na gorącym uczynku jego popełnienia lub w jak najszybszym czasie po zdarzeniu. Mając powyższe na uwadze policjanci KPP w Żywcu są w szczególny sposób zadaniowani do służby w tym kierunku i rozliczani z efektów swoich działań. Poniżej zostały przedstawione dane statystyczne dotyczące tego zagadnienia, odnoszące się do analogicznych okresów roku 2013 i 2012.

**Tabela nr 5. Osoby zatrzymane na gorącym uczynku**

Jednostka	Zatrzymania na gorącym uczynku			
	2012		2013	
<b>KPP Żywiec</b>	ogółem	w tym z 7 kategorii	ogółem	w tym z 7 kategorii
	<b>749</b>	<b>120</b>	<b>864</b>	<b>147</b>

Efektywność pracy lokalnej Policji w zakresie ujęć sprawców na gorącym uczynku w siedmiu wybranych kategoriach przestępstw kryminalnych na tle poszczególnych powiatów województwa śląskiego obrazuje tabela nr 6.

**Tabela nr 6. Efektywność Policji w zakresie ujęć sprawców na gorącym uczynku w 7 wybranych kategoriach przestępstw kryminalnych**

JEDNOSTKA/MIERNIK	Wskaźnik zatrzymań 2013	Wskaźnik zatrzymań 2012	RÓŻNICA WSKAŹNIKA
KMP BIELSKO-BIAŁA	13,89	8,92	4,98
<b>KMP BYTOM</b>	<b>21,11</b>	18,92	2,19
KMP CHORZÓW	15,77	9,40	6,37
KMP CZĘSTOCHOWA	13,22	11,66	1,57
KMP DĄBROWA GÓR.	13,36	9,61	3,75
<b>KMP GLIWICE</b>	<b>11,33</b>	6,28	5,05
<b>KMP JASTRZĘBIE</b>	<b>16,97</b>	15,51	1,46
<b>KMP JAWORZNO</b>	<b>18,24</b>	11,56	6,68
<b>KMP KATOWICE</b>	<b>7,84</b>	6,02	1,82
KMP MYSŁOWICE	16,64	14,69	1,96
KMP PIEKARY ŚL.	13,86	10,20	3,65
KMP RUDA ŚLĄSKA	13,48	8,60	4,88
<b>KMP RYBNIK</b>	<b>9,68</b>	8,07	1,61
KMP SIEMIANOWICE	16,29	8,96	7,33
KMP SOSNOWIEC	12,91	6,29	6,62
KMP ŚWIĘTOCHŁOWICE	14,18	12,78	1,40

JEDNOSTKA/MIERNIK	Wskaźnik zatrzymań 2013	Wskaźnik zatrzymań 2012	RÓŻNICA WSKAŹNIKA
KMP TYCHY	16,42	10,54	5,88
KMP ZABRZE	13,28	12,34	0,94
KMP ŻORY	14,31	14,38	-0,07
KPP BĘDZIN	14,18	14,99	-0,81
KPP BIERUŃ	14,82	16,20	-1,38
KPP CIESZYN	15,03	9,92	5,11
KPP KŁOBUCK	15,58	12,96	2,62
KPP LUBLINEC	13,33	15,19	-1,86
KPP MIKOŁÓW	13,71	12,47	1,24
<b>KPP MYSZKÓW</b>	<b>20,95</b>	14,05	6,90
<b>KPP PSZCZYNA</b>	<b>12,48</b>	9,01	3,47
KPP RACIBÓRZ	13,44	8,23	5,21
<b>KPP TARNOWSKIE G.</b>	<b>12,64</b>	7,98	4,66
KPP WODZISŁAW ŚL.	12,96	8,88	4,09
KPP ZAWIERCIE	12,67	8,12	4,55
<b>KPP ŻYWIEC</b>	<b>16,69</b>	9,14	7,55

<b>RAZEM WOJEWÓDZTWO</b>	<b>13,10</b>	<b>9,54</b>	<b>3,57</b>
--------------------------	--------------	-------------	-------------

Z analizy powyższych zestawień wynika, że w omawianym okresie roku 2013 znacznie wzrosła liczba zatrzymań sprawców na gorącym uczynku przestępstwa, co przekłada się na większą skuteczność działania żywieckich policjantów. Efektywność zatrzymań sprawców na gorącym uczynku w siedmiu wybranych kategoriach przestępstw kryminalnych plasuje naszą służbę wśród pięciu najlepszych na mapie województwa śląskiego.

Warto w tym miejscu przedstawić zestawienie zamieszczone poniżej, ukazujące procentową ilość wykrycia omawianych wcześniej przestępstw zaliczanych do siedmiu wybranych kategorii tych czynów.

**Tabela nr 7. Wskaźnik wykrycia przestępstw kryminalnych w 7 wybranych kategoriach**

Jednostka	Procent wykrycia			Podejrzani ogółem		
	2012	2013	różnica	2012	2013	różnica
<b>KPP Żywiec</b>	<b>36,6</b>	<b>40,4</b>	<b>+3,8</b>	<b>416</b>	<b>307</b>	<b>-109</b>

Jeżeli chodzi o poszukiwania osób ukrywających się przed organami ścigania i wymiaru sprawiedliwości, to w omawianym okresie utrzymano na stałym poziomie



skuteczność poszukiwań osób poszukiwanych listami gończymi. Przełożyło się to oczywiście na spadek ogólnej liczby osób poszukiwanych.

Na dzień 01.01.2013 roku żywieccy policjanci poszukiwali 155 osób, a dodatkowo w ciągu roku Sądy i Prokuratury zleciły poszukiwania kolejnych 65 osób poszukiwanych listami gończymi, co dało łączną ilość 220 osób. Dzięki wysokiej skuteczności prowadzonych poszukiwań, w analizowanym okresie zatrzymano 77 osób poszukiwanych listami gończymi, dzięki czemu na dzień 31.12.2013r. liczba osób poszukiwanych osiągnęła wartość 143.

Znacznie wzrosła również efektywność poszukiwań osób zaginionych. W analogicznym okresie tj. 01.01.2013 roku policja żywiecka poszukiwała 9 osób zaginionych, a dodatkowo przyjęła informacje o zaginięciu 37 kolejnych osób, co dało łączną ilość 46 osób. Profesjonalnie prowadzone działania poszukiwawcze doprowadziły do odnalezienia 39 osób, a na dzień 31.12.2013r. za zaginione uznaje się jeszcze 7 osób. Omawiane zależności ukazuje poniższa tabela.

**Tabela nr 8. Skuteczność poszukiwań osób i zaginięcia**

Jednostka/komórka	Liczba osób poszukiwanych listami gończymi/ zaginionych na 01.01.2013r.	Liczba osób poszukiwanych listami gończymi/ zaginionych na 31.12.2013r.	Skuteczność poszukiwań osób	Skuteczność poszukiwań osób zaginionych	Plus/minus do prognozy satysfakcji poszukiwanych <b>0,99</b>	Plus/minus do prognozy satysfakcji zaginionych <b>100</b>
<b>KPP ŻYWIEC</b>	<b>155/ 9</b>	<b>143/ 7</b>	<b>0,92</b>	<b>128,5%</b>	<b>-0,07</b>	<b>+28,5%</b>

Warto dodać, że w 2013 roku Policja żywiecka oprócz realizacji zatrzymań osób poszukiwanych listami gończymi, zatrzymywała także osoby poszukiwane przez różne instytucje do ustalenia miejsca pobytu oraz realizowała nakazy doprowadzenia osób do zakładów karnych, sądów, prokuratur, w celu wytrzeźwienia oraz do innych organów. Poniższa tabela przedstawia ilość prowadzonych czynności w tej kwestii.

**Tabela nr 9. Osoby zatrzymane i doprowadzane**

Jednostka	Osoby zatrzymane w 2013r.		
	poszukiwane listem gończym	poszukiwane do ustalenia miejsca pobytu	doprowadzane
<b>KPP Żywiec</b>	<b>77</b>	<b>59</b>	<b>1628</b>

Jest to ważny aspekt działań Policji, gdyż pozwala na minimalizację liczby osób wśród których istnieje duże prawdopodobieństwo powrotu do przestępstwa.

W zakresie oddziaływań prewencyjnych na bieżąco prowadzona jest analiza stanu zagrożenia narkomanią w powiecie żywieckim przez policję żywiecką, poprzez włączenie wszystkich pionów policyjnych w kształtowanie systemu rozpoznawania, przeciwdziałania zjawisku narkomanii i przestępczości z nią związanej. W ramach działań prewencyjno – profilaktycznych prowadzone były spotkania (prelekcje, pogadanki) z młodzieżą różnych typów szkół na temat odpowiedzialności i konsekwencji naruszania przepisów Ustawy o Przeciwdziałaniu Narkomanii (udzielanie, nakłanianie, posiadanie, wprowadzenie do obrotu itp.) oraz zażywanie środków odurzających, jako objaw demoralizacji – zgodnie z Ustawą o Postępowaniu w Sprawach Nieletnich. Podczas spotkań z dyrektorami, pedagogami szkolnymi i nauczycielami, poruszana była tematyka dotycząca rodzajów środków odurzających, ich działania, rozpoznawania oraz toku postępowania w razie ujawnienia osoby pod wpływem narkotyku, bądź innego środka odurzającego, jak również przekazywana była wiedza na temat zagrożeń związanych z narkomanią – w ramach Krajowego Programu Przeciwdziałania Narkomanii na lata 2011-2016. W funkcjonującym w Żywcu przy ul. Powstańców Śląskich 27 Punkcie konsultacyjnym pn.: „Narkotyki i alkohol” udzielane są porady oraz konsultacje dla rodzin i osób zainteresowanych rozwiązywaniem problemów alkoholizmu i narkomanii, w Miejskim Ośrodku Pomocy Społecznej w Żywcu w Punkcie Konsultacyjnym dla osób eksperymentujących i uzależnionych od środków psychoaktywnych, a także w Poradni Uzależnień w Żywcu.

Walkę z przestępczością narkotykową i ujawnione w związku z tym przestępstwa oraz dynamikę przestępstw narkotykowych obrazują poniższe tabele:

**Tabela nr 10. Przestępstwa narkotykowe**

LP.	JEDNOSTKA	WSZCZĘTE		ZAKOŃCZONE		ILOŚĆ PODEJRZANYCH		ILOŚĆ ZARZUTÓW					
		2012	2013	2012	2013	2012	2013	2012			2013		
								UPRAWY	HANDEL	POSIADANIE	UPRAWY	HANDEL	POSIADANIE
1	WYDZIAŁ KRYMINALNY	26	35	23	41	27	56	9	14	24	12	30	57
2	KP GILOWICE	2	1	2	2	0	1	0	0	0	0	0	1
3	KP JELEŚNIA	6	5	4	9	10	14	0	2	15	3	16	15
4	KP ŁODYGOWICE	4	1	6	1	12	1	2	16	11	0	0	1
5	KP RAJCZA	2	5	1	5	1	2	1	0	0	0	1	2
6	KP WĘGIERSKA GÓRKA	3	9	5	7	5	7	0	0	5	0	1	7
<b>RAZEM</b>		<b>43</b>	<b>56</b>	<b>41</b>	<b>65</b>	<b>55</b>	<b>81</b>	<b>12</b>	<b>32</b>	<b>55</b>	<b>15</b>	<b>48</b>	<b>83</b>
		<b>RAZEM ILOŚĆ ZARZUTÓW</b>						<b>99</b>			<b>146</b>		

**Tabela nr 11. Dynamika przestępstw narkotykowych**

Jednostka/komórka	2013	próg	+/-
<b>Ogółem KPP</b>	<b>115,8</b>	<b>105,0</b>	<b>+10,8</b>

W okresie całego 2013r. Policjanci KPP w Żywcu realizowali skutecznie czynności związane z ujawnianiem przestępczości narkotykowej. W toku działań operacyjnych zlikwidowano m. in. na terenie gminy Ujsoły plantacje konopii indyjskich, gdzie zabezpieczono ponad 100 krzewów. Łącznie w roku 2013 Policja zabezpieczyła 223 szt. krzewów konopii indyjskich oraz 220 gram innych narkotyków.

Należy podkreślić, że dzięki prowadzonym działaniom, w 2013 roku ustalono i zatrzymano 5 sprawców kradzieży krzyży z pomników na terenie cmentarzy w gminach Łodygowice, Lipowa i na terenie Żywca. W toku postępowania udowodniono sprawcom dokonanie 36 kradzieży.

Ustalono i zatrzymano także 3 sprawców podpaleń zabudowań i pustostanów do jakich doszło na przełomie 2012 i 2013r na terenie działania KP w Łodygowicach. W toku postępowania udowodniono sprawcom popełnienie 15 przestępstw.

Także w 2013 roku w wyniku podjętych intensywnych czynności wykrywczych ustalono i zatrzymano sprawców usiłowania rozboju dokonanego w Żywcu przed budynkiem Banku Spółdzielczego. Do przestępstwa doszło w momencie, gdy jeden z przedsiębiorców z Żywca przewoził do banku pieniądze z firmy. W wyniku tej realizacji wykryto również sprawców kradzieży z włamaniem do pomieszczeń firmy w/w przedsiębiorcy.

Zatrzymano dwóch sprawców kradzieży z włamaniem do 10 domków letniskowych położonych na terenie Złatnej, Milówki i Rajczy, a także grupę trzech osób które dokonały 6 kradzieży z włamaniem do domków letniskowych położonych na terenie Rajczy.

Zatrzymano również dwie osoby nieletnie, z których jeden dokonał 14 czynów zabronionych (w tym 10 wymuszeń rozbójniczych), natomiast drugi dopuścił się 2 czynów (w tym jedno wymuszenie rozbójnicze) na terenie Rajczy.

Ponadto zatrzymano 1 osobę nieletnią, która na terenie Węgierskiej Górki dopuściła się 14 czynów zabronionych, w tym włamań do szkolnych szafek uczniowskich oraz rozboju i pobić.

Doprowadzono też do zatrzymania 1 osoby która na terenie Radziechów dopuściła się uszkodzenia 6 zaparkowanych samochodów osobowych, a także jednej osoby, która w tej samej miejscowości dopuściła się rozboju z użyciem niebezpiecznego narzędzia.

### **3. Przestępczość gospodarcza**

W roku 2013 Policjanci z KPP w Żywcu przeprowadzili wiele dochodzeń dotyczących przestępczości gospodarczej. Na szczególną uwagę zasługuje:

a) śledztwo dotyczące nieprawidłowości związanych z funkcjonowaniem otwartego funduszu emerytalnego PKO PB Bankowy PTE S.A., a dotyczących fałszerstw dokumentów, oszustw, oferowania korzyści majątkowych w celu skłonienia osób do zmiany funduszu emerytalnego i wykonywania czynności akwizycyjnych na rzecz otwartego funduszu emerytalnego niezgodnie z treścią wpisu do rejestru osób uprawnionych do wykonywania czynności akwizycyjnych. Trzem ustalonym podejrzanym wchodzącym w skład grupy przestępczej, przedstawiono łącznie 145 zarzutów popełnienia przestępstwa. Akt oskarżenia w tej sprawie został przesłany do Sądu Rejonowego w Żywcu.

b) śledztwo dotyczące oszustw w obrocie gospodarczym na szkodę wielu podmiotów. Dwojgu podejrzanym przedstawiono łącznie 87 zarzutów popełnienia przestępstwa o czyny z art. 286 par. 1 kk, 284 par. 1 i 2 kk, 300 par. 2 kk. Na poczet zabezpieczenia przyszłych kar i grzywien oraz naprawienia powstałych szkód, dokonano zabezpieczenia mienia należącego do podejrzanych o wartości 495 tys. złotych. Zgromadzony w śledztwach materiał dowodowy pozwolił na zastosowanie w stosunku do jednego z podejrzanych środka zapobiegawczego w postaci tymczasowego aresztowania. Akt oskarżenia w tej sprawie został przesłany do Sądu Rejonowego w Żywcu.

### **4. Zagrożenie wykroczeniami**

Działania Komendy Powiatowej Policji w Żywcu i podległych jej komisariatów w szczególności skupiały się na podniesieniu poczucia bezpieczeństwa mieszkańców. W związku z tym objęto całodobowym patrolowaniem główne ciągi handlowe, węzły komunikacyjne i tereny znajdujące się w bezpośrednim sąsiedztwie szkół oraz podjęto szereg przedsięwzięć kontrolnych w celu eliminowania zjawiska zakłócania spokoju

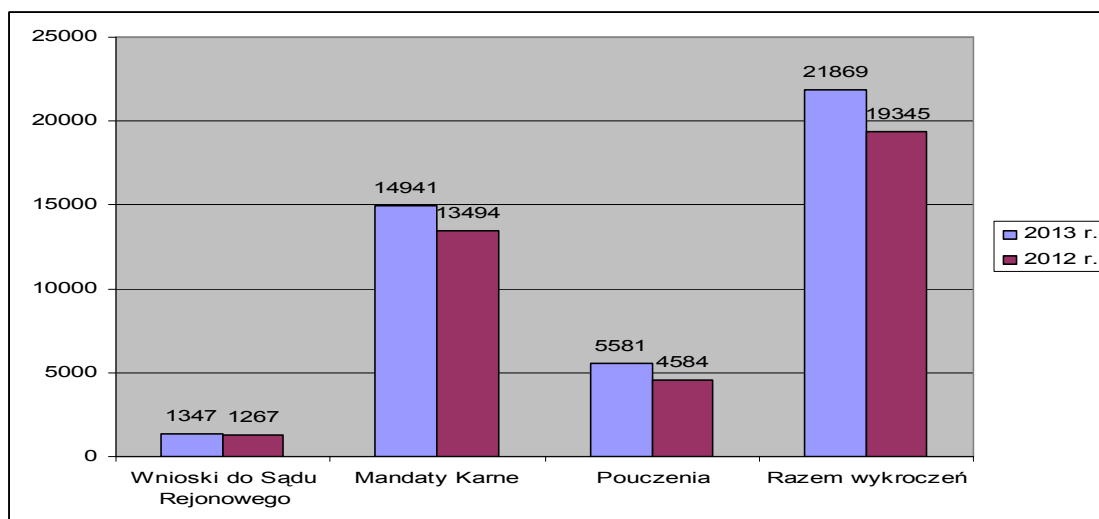
publicznego, wywoływania zgorzenia w miejscach publicznych oraz spożywania alkoholu w miejscach niedozwolonych.

Wprowadzone uregulowania prawne pozwalające policjantom na natychmiastowe represjonowanie ujawnionych wykroczeń w postępowaniu mandatowym pozwoliły na ograniczenie do minimum żmudnej pracy biurowej, związanej ze szczegółowym wypełnianiem protokołów i wniosków do Sądu. Zaoszczędzony dzięki temu czas spożytkowano patrolując zagrożone rejony powiatu.

W analizowanym okresie czterech kwartałów 2013 roku na terenie powiatu żywieckiego Policja ujawniła większą liczbę wykroczeń niż w roku ubiegłym, ogółem ujawniono 21869 wykroczeń, to jest o 2524 wykroczeń więcej niż w analogicznym okresie w 2012 roku, kiedy to ujawniono ich łącznie 19345.

**Tabela nr 12. Struktura represji i środków oddziaływania pozakarnego**

Sposób represji wykroczeń ogółem KPP Żywiec	2013 r.	2012 r.	+/-
Wnioski do Sądu Rejonowego	1347	1267	+ 80
Mandaty Karne	14941	13494	+ 1447
Pouczenia	5581	4584	+ 997
<b>Razem wykroczeń</b>	<b>21869</b>	19345	<b>+ 2524</b>



**Wykres nr 1. Struktura represji i środków oddziaływania pozakarnego**

Jak widać z powyższego zestawienia w analizowanym okresie roku 2013 zanotowano wzrost ujawnionych przez policjantów wykroczeń, przy czym częściej policjanci kończyli czynności w postępowaniu mandatowym, co pozwoliło na znaczne odciążenie od realizacji postępowań wyjaśniających. Wzrosła również ilość pouczeń w przypadku ujawniania wykroczeń, co wskazuje na zdecydowaną reakcję policjantów na zachowania godzące w porządek publiczny. W dalszej części analizy przedstawiona jest

tabela obrazująca rodzaj środków represji za wykroczenia stosowanych przez poszczególne jednostki KPP w Żywcu na terenie całego powiatu żywieckiego

**Tabela nr 13. Rodzaje zastosowanych środków represji**

	Zastosowane środki represji							
	Pouczenia		Mandaty Karne		Wykr. wnioskowe		Razem	
	2012	2013	2012	2013	2012	2013	2012	2013
	ilość	ilość	ilość	ilość	ilość	ilość	ilość	ilość
<b>Wydział Prewencji</b>	2587	2395	1795	2116	314	711	4696	5222
<b>WRD</b>	484	1218	9763	10946	523	176	10770	12340
<b>KP GIŁOWICE</b>	335	445	169	284	79	16	583	745
<b>KP JELEŚNIA</b>	397	347	548	493	66	81	1011	921
<b>KP ŁODYGOWICE</b>	360	583	328	341	73	41	761	965
<b>KP RAJCZA</b>	309	312	329	280	114	196	752	788
<b>KP WĘGIERSKA GÓRKA</b>	112	281	562	481	98	126	772	888
<b>OGÓLEM</b>	4584	5581	13494	14941	1267	1347	19345	21869

Z analizy powyższych danych możemy wnioskować, że na terenie Powiatu Żywieckiego zwiększyła się ujawnialność popełnianych wykroczeń, a właściwa forma ich represjonowania miała wpływ na poprawę bezpieczeństwa i porządku publicznego.

Blizszego omówienia wymagają również działania w zakresie ujawniania wykroczeń tzw. „szczególnie uciążliwych dla społeczeństwa” tj. przeciwko porządkowi i spokojowi publicznemu, obyczajności publicznej, urządzeniom użytku publicznego, przeciwko mieniu, ustawie o wychowaniu w trzeźwości i przeciwdziałania alkoholizmowi, które były jednymi z priorytetowych zadań żywieckiej Policji. Poniżej przedstawione są tabele Obrazujące poziom ujawnialności tego typu wykroczeń w analizowanym okresie czasu w roku 2013 i 2012.

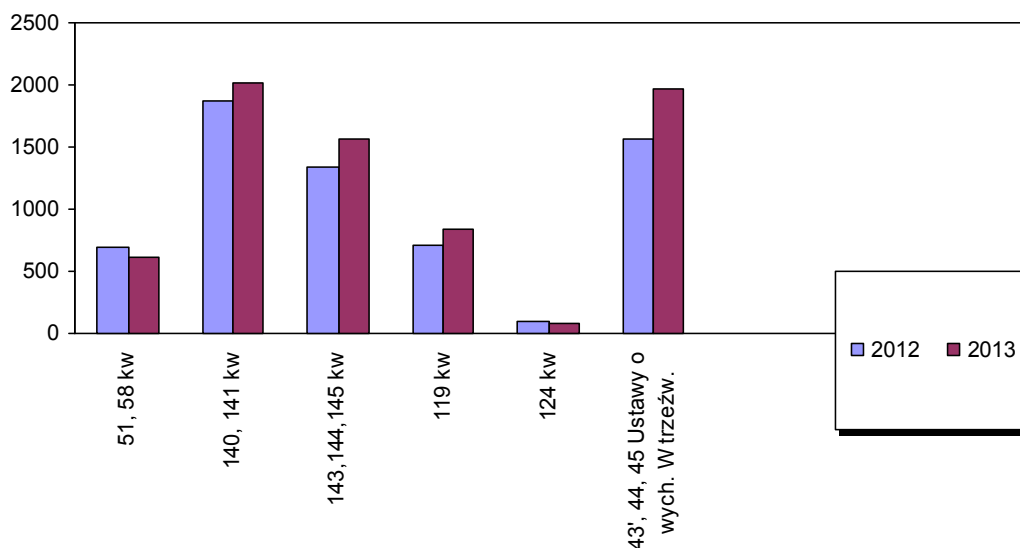
**Tabela nr 14. Represja wykroczeń „szczególnie uciążliwych” w roku 2013**

Ilość ujawnionych wykroczeń „szczególnie uciążliwych”, z art. :					
51 kw, 58 kw (zakłócenia porządku publicznego)	140, 141 kw (obyczajność publiczna)	143, 144, 145 kw (niszczenie urządzeń użyteczności publicznej)	119 kw (kradzież mienia)	124 kw (niszczenie mienia)	43, 44, 45 Ustawy o wychowaniu w trzeźwości
620	2024	1563	845	85	1966

**Tabela nr 15. Represja wykroczeń „szczególnie uciążliwych” w roku 2012**

Ilość ujawnionych wykroczeń „szczególnie uciążliwych”, z art. :					
51 kw, 58 kw (zakłócenia porządku publicznego)	140, 141 kw (nieobyczajny wybryk)	143, 144, 145 kw (niszczenie urządzeń użyteczności publicznej)	119 kw (kradzież mienia)	124 kw (niszczenie mienia)	43, 44, 45 Ustawy o wychowaniu w trzeźwości
688	1867	1339	702	95	1566

Poniżej zamieszczono graficzny układ przedstawiający liczbowe zestawienie ilości represjonowanych wykroczeń szczególnie uciążliwych z uwzględnieniem analizowanego okresu oraz roku 2012.



**Wykres nr 2. Represja wykroczeń „szczególnie uciążliwych” w roku 2012 i 2013**

Wartym zauważenia jest wzrost ujawnialności wykroczeń przeciwko obyczajności publicznej oraz z Ustawy o wychowaniu w trzeźwości i przeciwdziałaniu alkoholizmowi. Represjonowanie właśnie tych wykroczeń wynika z wniosków z analizy porządku i bezpieczeństwa na obszarze powiatu żywieckiego, gdzie brano pod uwagę sygnały i oczekiwania społeczne.

Poniżej zamieszczona tabela obrazuje poziom represji wykroczeń tzw. szczególnie uciążliwych w Powiecie Żywieckim i ich stosunek liczbowy do całości ujawnianych wykroczeń, a także porównanie obrazującego tą zależność miernika w stosunku do analogicznego okresu roku ubiegłego. Na podstawie analizy zawartych w niej danych możemy wywnioskować, że w skali powiatu żywieckiego przeszło połowa ujawnianych wykroczeń to właśnie wykroczenia z grupy szczególnie uciążliwych dla społeczeństwa. Nacisk policjantów KPP w Żywcu na ujawnianie i represjonowanie tej kategorii wykroczeń ma na celu podniesienie bezpieczeństwa i porządku publicznego w podległym terenie służbowym i wzrost zadowolenia obywateli z jakości pracy Policji.

Tabela nr 16. Represja wykroczeń „szczególnie uciążliwych” w roku 2013

Arkusz do wyliczania wykroczeń szczególnie uciążliwych narastająco od 01.01. do 31.12.2013r			Wydział Prewencji	KP Gilowice	KP Jeleśnia	KP Łodygowice	KP Rajcza	KP Węgierska Górka	RAZEM	
Ogółem wszystkich wykroczeń		1	5129	754	944	951	841	963	9582	
Ogółem wszystkich wykroczeń uciążliwych			3658	406	613	538	491	491	6197	
Wykroczenia przeciwko porządkowi i spokojowi publicznemu	ogółem		2							
	w tym	art. 51 § 1 kw	3	136	18	9	16	17	13	209
		art. 51 § 2 kw	4	59	0	1	4	28	43	135
		art. 58 § 1 kw	5	275	0	0	0	0	0	275
		art. 58 § 2 kw	6	1	0	0	0	0	0	1
Wykroczenia przeciwko przeciwnikowi	ogółem		12	678	16	23	72	89	76	954
	w tym	art. 119 kw	13	625	14	18	66	72	50	845
		art. 124 kw	14	41	0	4	6	13	21	85
Wykroczenia przeciwko obywatelności publicznej	ogółem		15	1493	55	155	111	104	106	2024
Wykroczenia przeciwko urządzeniom użytku publicznego	ogółem		16	968	145	170	196	28	56	1563
	w tym	art. 143 kw	17							
		art. 145 kw	18							
Wykroczenia przeciwko przepisom ustawy o wychowaniu w trzeźwości...	ogółem		22	714	186	277	211	310	268	1966
	w tym	art. 43' ust. 1	23							
Wskaźnik procentowy liczby wykroczeń szczególnie uciążliwych do ogółu naruszeń prawa kwalifikowanych jako wykroczenia 2013rok I - XII.2013			71,32%	53,85%	64,94%	56,57%	58,38%	50,99%	64,67%	
Wskaźnik procentowy liczby wykroczeń szczególnie uciążliwych do ogółu naruszeń prawa kwalifikowanych jako wykroczenia 2012rok I-XII 2012			69,71%	36,12%	56,20%	38,51%	47,24%	54,60%	60,32%	
Różnica			+1,61%	+17,73%	+8,74%	+18,0%	+11,14%	-3,61%	+4,35%	



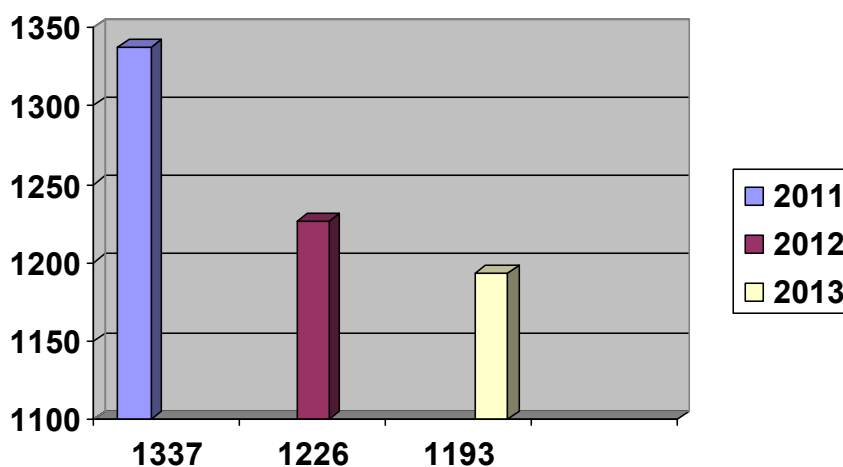
## 5. Bezpieczeństwo w ruchu drogowym

### 5.1. Stan bezpieczeństwa /wg zdarzeń drogowych/

Dane liczbowe wskazują, że ogólna liczba zdarzeń drogowych na które składają się wypadki i kolizje zaistniałe w 2013 roku w porównaniu z rokiem 2011 i 2012 zdecydowanie spadła.

Wśród zdarzeń drogowych w okresie od stycznia do grudnia 2013 roku na drogach Żywiecczyny zaistniało 264 (230) wypadków drogowych, co w porównaniu z analogicznym okresem roku 2012 dało niekorzystną dynamikę rzędu 114,78. W wyniku tych zdarzeń 332 (305) uczestników zostało rannych (dynamika 108,85), zabitych zostało 9 (15) osób, co daje dynamikę 60. Odnotowano również 929 (996) kolizji drogowych (dynamika 93,27). Ogólna liczba zdarzeń drogowych w powiecie żywieckim kształtuje dynamikę na poziomie 97,30.

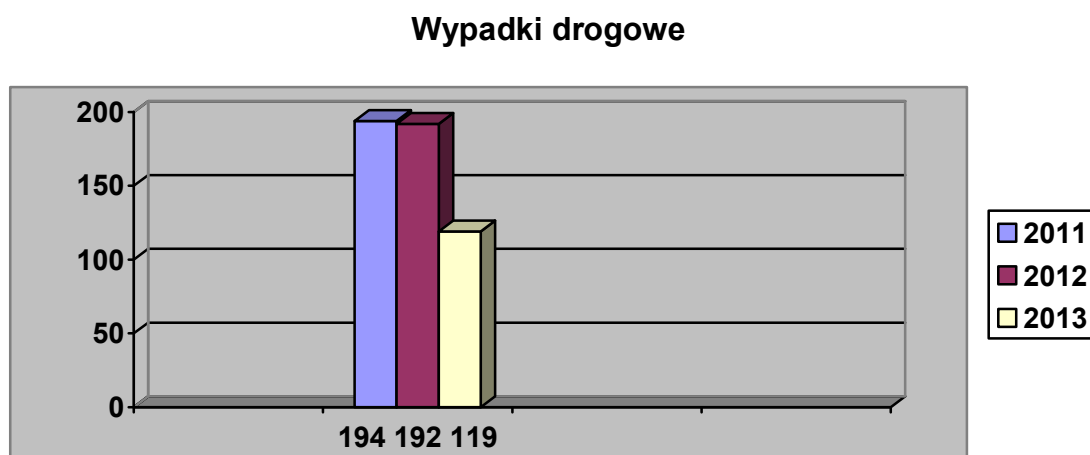
### Zdarzenia drogowe



Wykres nr 3. Zdarzenia drogowe w latach 2011 – 2013

W sprawie każdego zdarzenia drogowego, w którym doszło do obrażeń ciała przez uczestników prowadzone były przez Policję dochodzenia, mające na celu szczegółowe wyjaśnienie okoliczności ich zaistnienia. Na szczególną uwagę zasługuje fakt, że na podstawie zgromadzonej w toku prowadzonych czynności dokumentacji medycznej oraz opinii biegłych sądowych, znaczna ilość tych zdarzeń została przekwalifikowana w rozumieniu Ustawy Kodeks karny na czyny mniejszej wagi rozpatrywane na podstawie Ustawy Kodeks wykroczeń, z uwagi na mniejszy poziom obrażeń poniesionych przez

uczestników ruchu. Poniższy wykres ukazuje ilość wypadków drogowych (w rozumieniu Ustawy Kodeks Karny), które zaistniały w okresie 2011 – 2013 roku. Możemy zatem zaobserwować znaczny spadek ilości tych zdarzeń w porównaniu z latami poprzednimi, a dynamika zdarzeń w roku 2013 osiągnęła poziom 61,98%

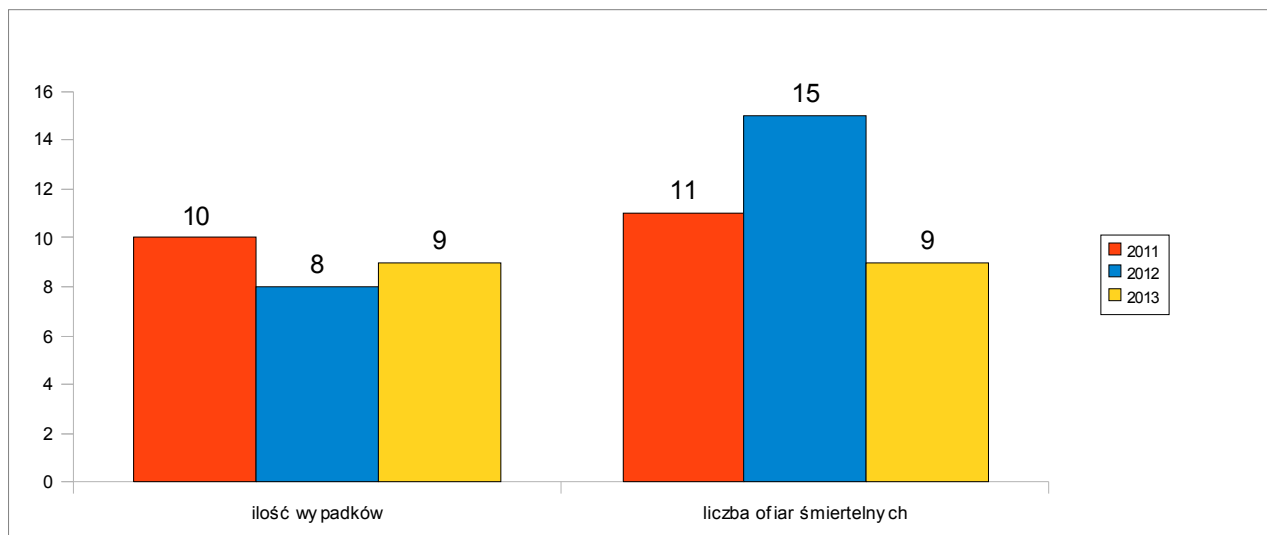


**Wykres nr 4. Wypadki drogowe w latach 2011 – 2013 (w rozumieniu Ustawy Kodeks Karny)**

Reasumując stwierdzić należy, że stan bezpieczeństwa w ruchu drogowym w roku 2013 ukształtował się na dobrym poziomie względem lat ubiegłych. Jednym z przedsięwzięć które zrealizowano aby go utrzymać było obsadzenie wszystkich wakujących stanowisk w Wydziale Ruchu Drogowego i skierowanie do służby jak największej liczby tych policjantów.

## **5.2. Wypadki ze skutkiem śmiertelnym**

Biorąc pod uwagę liczbę zabitych w zdarzeniach drogowych stan bezpieczeństwa użytkowników dróg uległ w 2013 roku poprawie. Otóż w okresie czterech kwartałów roku 2013 na drogach Żywiecczyny zabitych zostało 9 (15) osób. Ofiary śmiertelne to w głównej mierze niechronieni użytkownicy ruchu drogowego tj. piesi (4 ofiary śmiertelne). Odnotowaliśmy także jeden wypadek gdzie w wyniku doznanych obrażeń śmierć poniósł pasażer samochodu. Zaistniały również 2 wypadki gdzie śmierć poniosło 2 kierowców samochodu osobowego oraz 2 kierujących motocyklem. Konieczna jest, więc kontynuacja działań ukierunkowanych na poprawę bezpieczeństwa uczestników ruchu każdej kategorii.

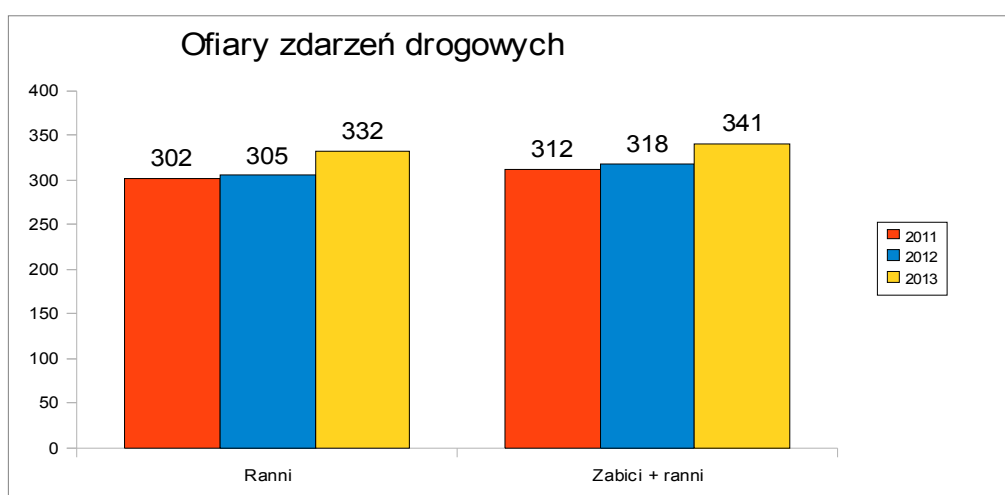


Wykres nr 5. Liczba wypadków drogowych oraz ofiar śmiertelnych w latach 2011 – 2013

Z przedstawionych powyżej danych wynika, że odnotowaliśmy wzrost liczby ofiar w zdarzeniach drogowych przy jednoczesnym spadku liczby ofiar ze skutkiem śmiertelnym.

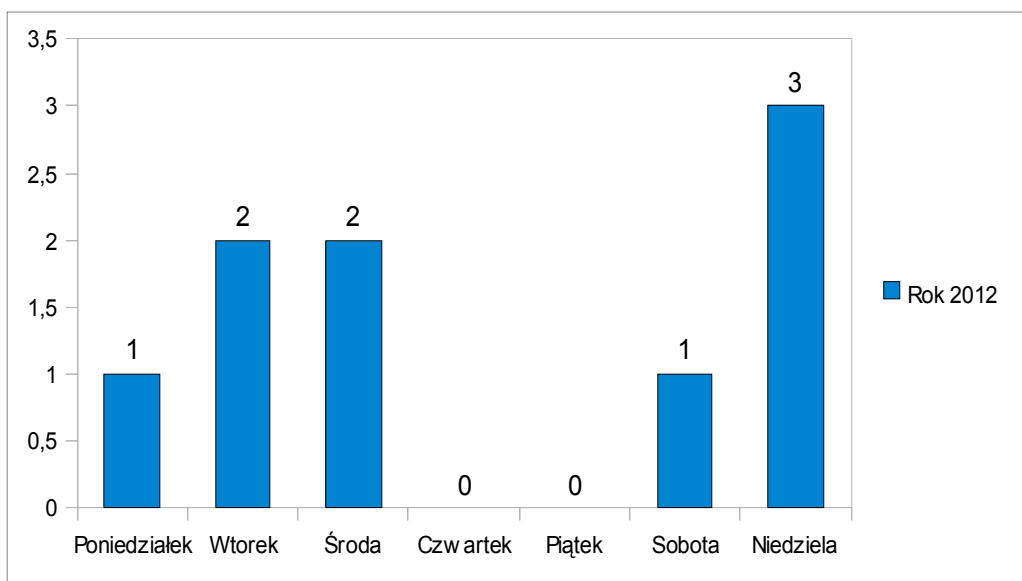
**Ofiary śmiertelne, podział na kategorie:**

1. Piesi – 4
2. Pasażer samochodu – 1
3. kierowca motocykla – 2
4. Kierowca samochodu – 2

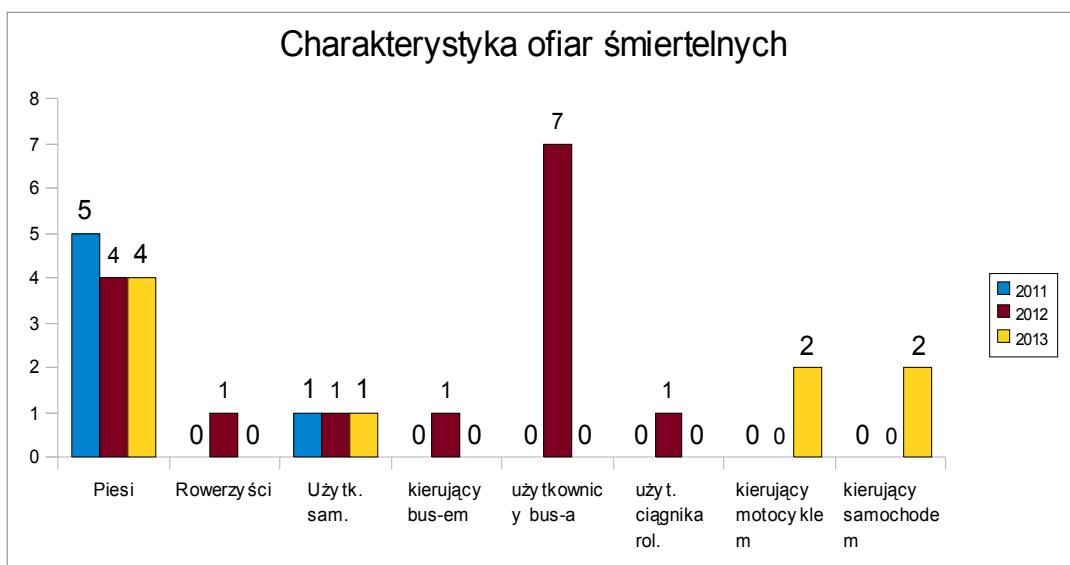


Wykres nr 6. Ofiary zdarzeń drogowych

Jak widać z poniższego wykresu, najbardziej zagrożonym dniem tygodnia w roku 2013 była niedziela



Wykres nr 7. Dni tygodnia najbardziej zagrożone wypadkami w roku 2013



Wykres nr 8. Charakterystyka ofiar śmiertelnych w latach 2011 – 2013

### Wypadki śmiertelne w roku 2013

- w dniu 6 stycznia 2013 roku o godz. 14:30 w Ujsołach na drodze powiatowej nr 1439S kierująca samochodem m-ki Daewoo Matiz nie dostosowała prędkości do warunków ruchu w skutek czego na łuku drogi w prawo utraciła panowanie nad pojazdem, zjechała na przeciwny pas ruchu gdzie zderzyła się czołowo

z samochodem m-ki Hyundai. W wyniku doznanych obrażeń ciała kierująca Daewoo Matiz zmarła w Szpitalu Powiatowym w Żywcu.

- w dniu 4 lutego 2013 roku o godz. 19:55 w Żywcu na ul. Ludnej pieszy przebiegał przez strzeżony przejazd kolejowy (przy opuszczonych zaporach) w skutek czego wbiegł wprost pod przejeżdżający pociąg, ponosząc śmierć na miejscu.
- w dniu 27 marca 2013 roku o godz. 4:50 w Jeleśni na ul. Jana Kazmierza (W945) kierujący samochodem m-ki Iveco nie dostosował prędkości do warunków w ruchu drogowym a także poruszał się przeladowanym pojazdem, w skutek czego na łuku drogi zderzył się czołowo-bocznie z samochodem m-ki Fiat kierowanego przez obywatela Słowacji. W wyniku zdarzenia na miejscu śmierć poniósł pasażer samochodu Fiat, również obywatel Słowacji
- w dniu 15 czerwca 2013 roku o godz. 6:15 w miejscowości Las na drodze wojewódzkiej nr 946 kierujący samochodem m-ki Fiat Punto potrafił pieszego przechodzącego przez jezdnię z prawej strony na lewą. W wyniku doznanych obrażeń pieszy poniósł śmierć na miejscu
- w dniu 10 lipca 2013 roku o godz. 20:20 w miejscowości Przybędza na drodze S 69 kierujący motocyklem m-ki Yamacha z nieustalonych przyczyn utracił panowanie nad pojazdem, przewrócił się na lewy bok a następnie uderzył w barierę energochłonną. W wyniku doznanych obrażeń motocyklista poniósł śmierć na miejscu.
- w dniu 25 sierpnia 2013 roku o godz. 14:10 w miejscowości Lipowa na drodze powiatowej nr 1455 kierujący samochodem m-ki BMW na łuku drogi w lewo utracił panowanie nad pojazdem zjechał na prawe pobocze drogi, następnie na przeciwny pas ruchu i na lewe pobocze. Pojazd ten następnie wjechał do przydrożnego rowu po lewej stronie drogi uderzając w betonowy mostek. W wyniku doznanych obrażeń kierujący poniósł śmierć na miejscu.
- w dniu 08 września 2013 roku o godz. 9:20 w miejscowości Węgierska Górka na drodze krajowej k69, kierująca samochodem m-ki Renault podczas wykonywania manewru skrętu w lewo zjechała drogę wyprzedzającemu ją w tym momencie, w miejscu niedozwolonym kierującemu motocyklem m-ki Honda. W wyniku zdarzenia motocyklista poniósł śmierć na miejscu.
- w dniu 17 września 2013 roku o godz. 01:20 w miejscowości Jeleśnia na drodze wojewódzkiej nr 945 n/n kierujący n/n pojazdem przejechał po leżącym na jezdni pieszym, a następnie oddalił się z miejsca zdarzenia. Po pieszym przejechał

następnie kierujący samochodem m-ki Honda Civic. W wyniku zdarzenia pieszy poniósł śmierć na miejscu.

- w dniu 12 grudnia 2013 roku o godz. 11:20 w miejscowości Milówka ul. Jana Kazimierza kierujący samochodem ciężarowym Man potrącił pieszą która szła chodnikiem i zatoczyła się na bok pojazdu. W wyniku doznanych obrażeń piesza poniosła śmierć na miejscu

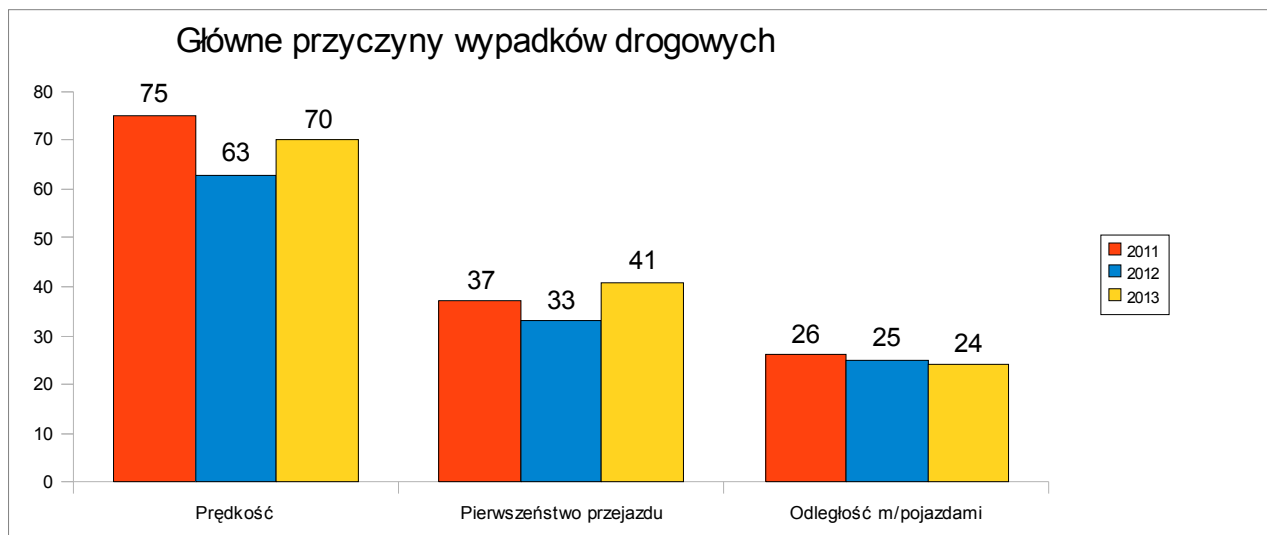
### 5.3. Wypadki drogowe spowodowane przez kierujących

Najczęstszymi przyczynami wypadków drogowych, spowodowanych przez kierujących było:

- niedostosowanie prędkości do warunków ruchu – 70 (63) wypadków /dynamika 111,11/
- nie udzielenie pierwszeństwa przejazdu- 41 (33) wypadków /dynamika 124,24/
- niezachowanie bezpiecznej odległości między pojazdami – 24 (25) wypadków /dynamika 96/.

**Tabela nr 17. Przyczyny wypadków drogowych**

Okresy / ilości	2012	2013	Wzrost / spadek /+ -/
	Dane narastająco	Dane narastająco	Ilość
Nieudzielenie pierwszeństwa przejazdu	38	34	-4
Nagle wtargnięcie pieszego na jezdnię – z winy pieszego	23	19	-4
Niedostosowanie prędkości do warunków drogowych	66	64	-2
Nieprawidłowe przejeżdżanie przejść dla pieszych	17	18	+1
Inne	86	125	+39
Razem zdarzeń drogowych (WYPADKÓW)	230	262	+32



**Wykres nr 9. Główne przyczyny wypadków drogowych w latach 2011 – 2013**

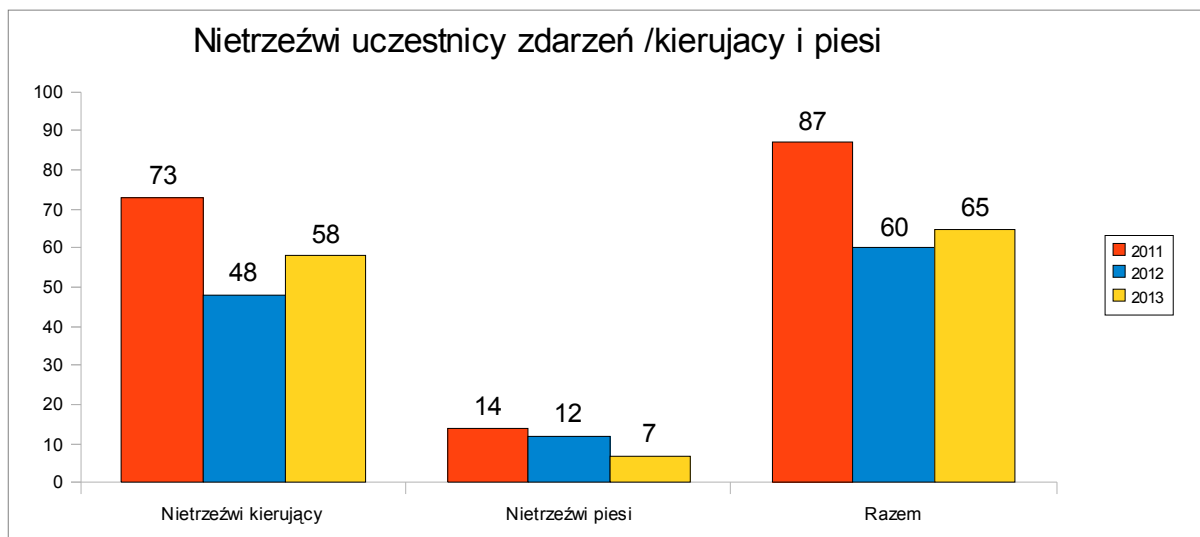
Jak co roku głównymi przyczynami wypadków drogowych jest niedostosowanie prędkości do warunków ruchu oraz nie udzielenie pierwszeństwa przejazdu. Zauważyć należy, że obserwujemy nieznaczny wzrost liczby wypadków związanych z prędkością pojazdów, a także zdarzeń zaistniałych z powodu drugiej z omawianych przyczyn. Taki stan rzeczy wymaga kontynuacji działań ukierunkowanych na skuteczne ujawnianie i stanowcze represjonowanie sprawców wykroczeń tej kategorii. Dodać należy, że inne przyczyny wypadków drogowych liczbowo znacznie odbiegają od podstawowej, jaką jest prędkość.

#### **5.4. Nietrzeźwość kierujących, uczestników zdarzeń drogowych**

Niestety (pomimo podjętych działań zapobiegawczych) na Żywiecczyźnie w dalszym ciągu utrzymuje się zagrożenie ze strony nietrzeźwych użytkowników dróg, zarówno kierujących, jak i pieszych. Liczba zdarzeń z ich udziałem jest bardzo wysoka, co w konsekwencji wymaga kontynuowania działań, ukierunkowanych na maksymalne ograniczenie tego zagrożenia.

W 2013 roku odnotowaliśmy wzrost zdarzeń z udziałem nietrzeźwych kierujących 58 (48) a także spadek liczby nietrzeźwych pieszych biorących udział w zdarzeniach drogowych 7 (12).

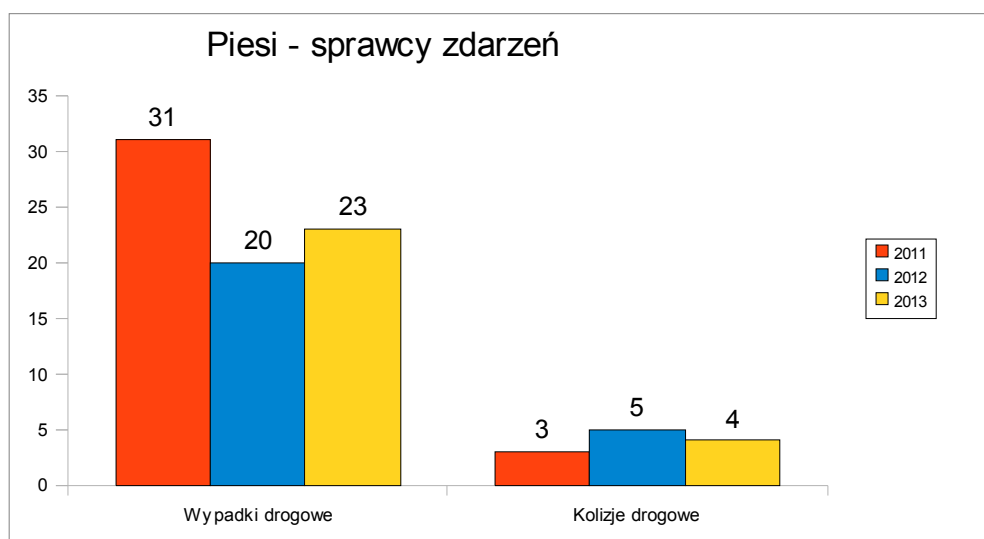
Wskazany wykres świadczy o tym, że w roku 2013 wzrósł „udział” zdarzeń z nietrzeźwymi w stosunku do ogólnej liczby zdarzeń drogowych zaistniałych w powiecie żywieckim. Konieczna jest nadal kontynuacja działań kontrolnych i profilaktycznych, ukierunkowanych na eliminowanie z ruchu uczestników będących pod wpływem alkoholu



Wykres nr 10. Nietrzeźwi uczestnicy zdarzeń drogowych

### 5.5. Zdarzenia drogowe spowodowane przez pieszych

W okresie od stycznia do grudnia 2013 roku z winy pieszego zaistniało 23 (20) wypadków drogowych / dynamika 115/ oraz 4 (5) kolizji drogowych / dynamika 80. Z winy pieszego zaistniał 1 wypadek skutkujący śmiercią uczestnika. W zdarzeniach spowodowanych przez pieszych rannych zostało 29 (19) osób, co daje dynamikę 152,63.



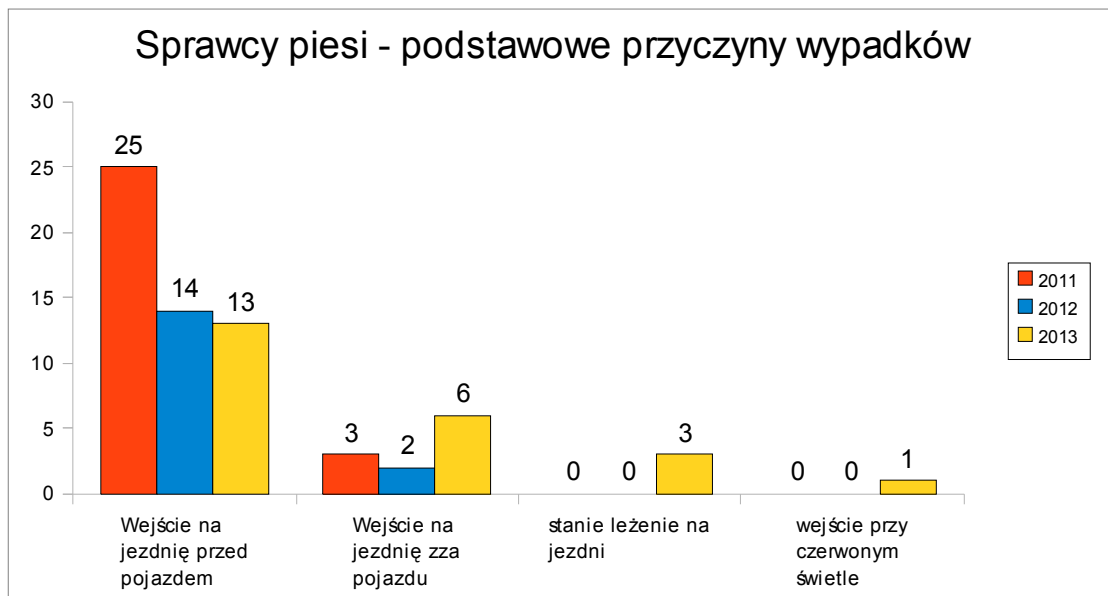
Wykres nr 11. Wypadki i kolizje, spowodowane przez pieszych w latach 2011-2013:



Począwszy od roku 2006 spada liczba wypadków drogowych spowodowanych przez pieszych. Dodać należy, że w zasadniczej większości przypadków zdarzenie z udziałem niechronionego uczestnika ruchu, jakim jest pieszy kończy się obrażeniami ciała, a więc jest kwalifikowane statystycznie właśnie jako wypadek drogowy. W nielicznych przypadkach zdarzenie kończy się „tylko” stratami materialnymi. Utrzymująca się stosunkowo duża liczba zdarzeń drogowych spowodowanych przez pieszych rodzi konieczność podjęcia działań zapobiegawczych, ukierunkowanych na osiągnięcie dalszego ograniczenia liczby zdarzeń drogowych spowodowanych przez uczestników tej kategorii. Bezspornie konieczne jest systematyczne represjonowanie takich zachowań pieszych, które mogą skutkować poważnymi zdarzeniami drogowymi. Analiza powyższego wykresu wskazuje nieznaczny wzrost liczby zdarzeń z udziałem pieszego, niemniej jednak pamiętając o skutkach zdarzeń powodowanych przez pieszych należy podjąć wszelkie działania, ukierunkowane na dalszą poprawę bezpieczeństwa uczestników ruchu tej kategorii. Chodzi nie tylko o działania kontrolno-represyjne, lecz również o szeroko pojętą profilaktykę oraz inicjowanie przedsięwzięć z zakresu inżynierii ruchu drogowego.

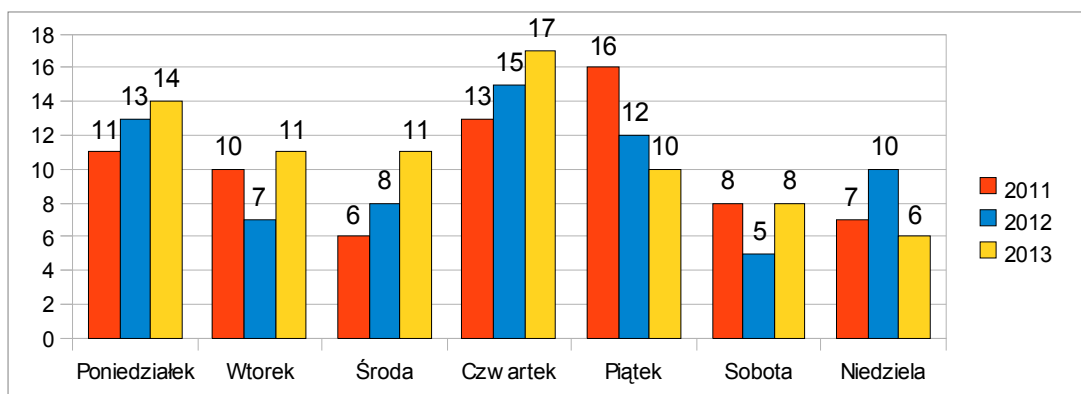
Do wypadku spowodowanego przez pieszego najczęściej dochodziło z powodu:

- nieostrożnego wejścia na jezdnię przed jadącym pojazdem 13 (14) wypadków /dynamika 92,86 Liczba zabitych z tej przyczyny to 0 (0).
- nieostrożnego wejścia na jezdnię zza pojazdu, przeszkody – 6 (2) wypadek. Liczba zabitych w zdarzeniach zaistniałych z tej przyczyny –0.
- stanie na jezdni, leżenie – 3 (0). Liczba zabitych w zdarzeniach zaistniałych z tej przyczyny 1
- wejście na jezdnię przy czerwonym świetle 1 (0)



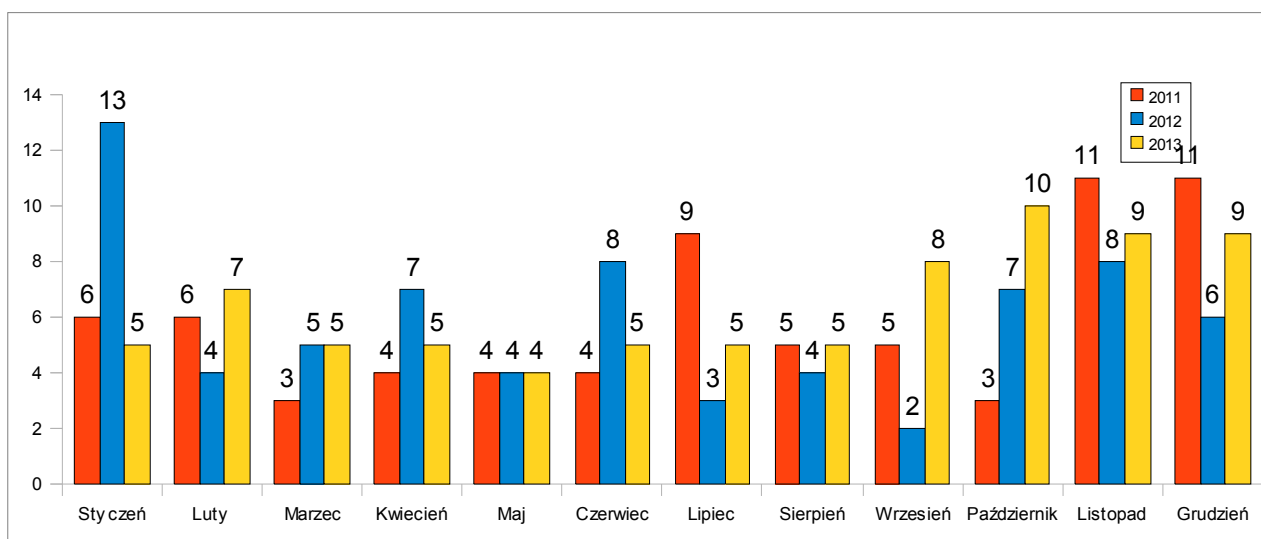
**Wykres nr 12. Podstawowe przyczyny wypadków drogowych spowodowanych przez pieszych w latach 2011 – 2013**

Jak co roku do największej liczby wypadków drogowych, spowodowanych przez pieszych użytkowników dróg dochodzi z powodu nieostrożnego wejścia na jezdnię przed jadącym pojazdem.



**Wykres nr 13. Piesi w wypadkach w poszczególne dni tygodnia**

Z powyższego wynika, że największe zagrożenie zdarzeniami z udziałem pieszych występuje w poniedziałki, środy i czwartki.



Wykres nr 14. Wypadki z udziałem pieszego w poszczególnych miesiącach

Największe zagrożenie wypadkami drogowymi występowało w miesiącach (odpowiednio) wrześniu (8), październiku (10) listopadzie i grudniu (10).

## 5.6. Rejonizacja zdarzeń drogowych

W okresie 12 miesięcy 2013 roku na drogach powiatu żywieckiego odnotowano 929 (996) kolizji drogowych, co daje korzystną dynamikę rzędu 93,27.

Tabela nr 16. Rejonizacja zdarzeń drogowych

Jednostka	2012	2013	Wzrost /spadek +/-
	Dane narastająco	Dane narastająco	Ilość
<b>MIASTO</b>	442	383	-59
<b>KP JELEŚNIA</b>	139	134	-5
<b>KP GIŁOWICE</b>	169	154	-15
<b>KP ŁODYGOWICE</b>	165	169	+4
<b>KP RAJCZA</b>	158	162	+4
<b>KP WĘGIERSKA GÓRKA</b>	152	158	+6

### Kolizje drogowe – sprawcy, przyczyny:

Z winy kierującego zaistniało 658 (742) kolizji/ dynamika 88,68

Z winy pieszego –54 (5) kolizji /dynamika 80

Z innych przyczyn /np. zwierzęta na drodze, dziury/221 – (195) kolizje drogowe (dynamika 113,33).

Do najczęstszych przyczyn kolizji drogowych zaistniałych z winy kierującego należą:

- niedostosowanie prędkości do warunków ruchu – 185 (170) kolizji/ dynamika 108,82
- nie udzielenie pierwszeństwa przejazdu – 135 (162) kolizji/dynamika 83,33
- 1) niezachowanie bezp. odległości m. pojazdami – 128 (145 kolizji/dynamika 88,27

Odnotowano nieznaczny wzrost kolizji spowodowanych przekroczeniem prędkości, przy jednoczesny spadku zdarzeń tej kategorii z przyczyny: nie udzielenia pierwszeństwa przejazdu, a także niezachowania bezpiecznej odległości między pojazdami. Działając w kierunku ograniczenia niekorzystnych tendencji należy jednak jak najczęściej kierować do służby pojazdy z video rejestratorem, jak również wykorzystywać inne urządzenia służące do pomiaru prędkości szczególnie tam, gdzie istnieje największe zagrożenie ze strony uczestników ruchu tej kategorii.

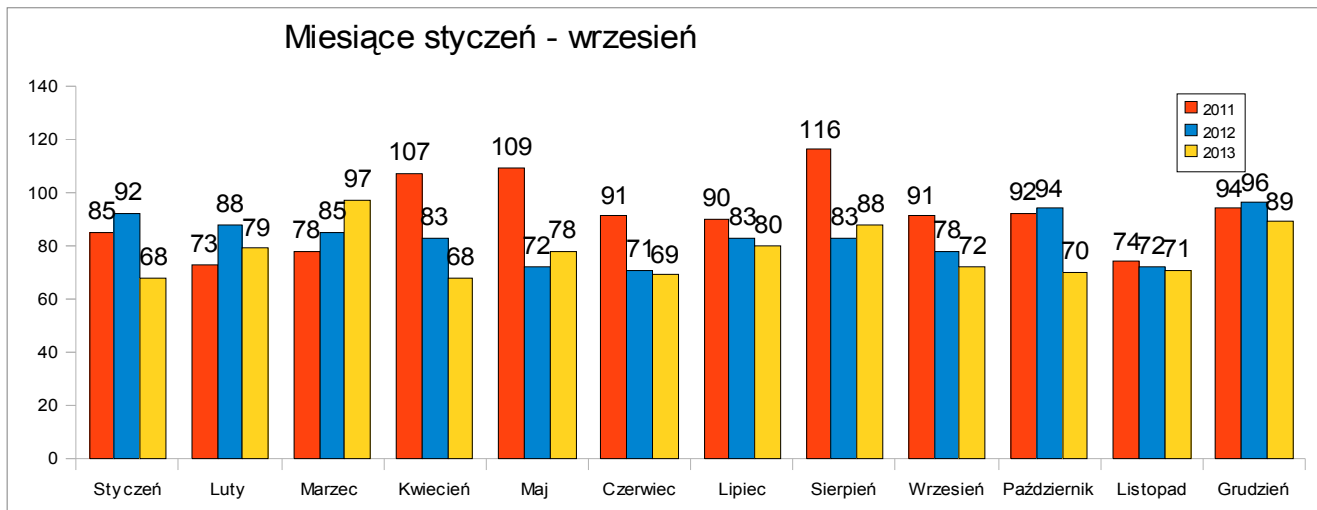
Podkreślenia wymaga fakt, że w sposób bardzo widoczny spadła liczba zdarzeń drogowych spowodowanych z przyczyn innych, do których przede wszystkim należy najechanie na ubytki w nawierzchni jezdni.

#### **Czas zaistnienia kolizji drogowych:**

Biorąc pod uwagę przedział 8 – godzinny, do największej liczby kolizji drogowych doszło w godzinach od 14.00 do 22.00. Odnotowano w tym czasie 448 (453) kolizje drogowe.

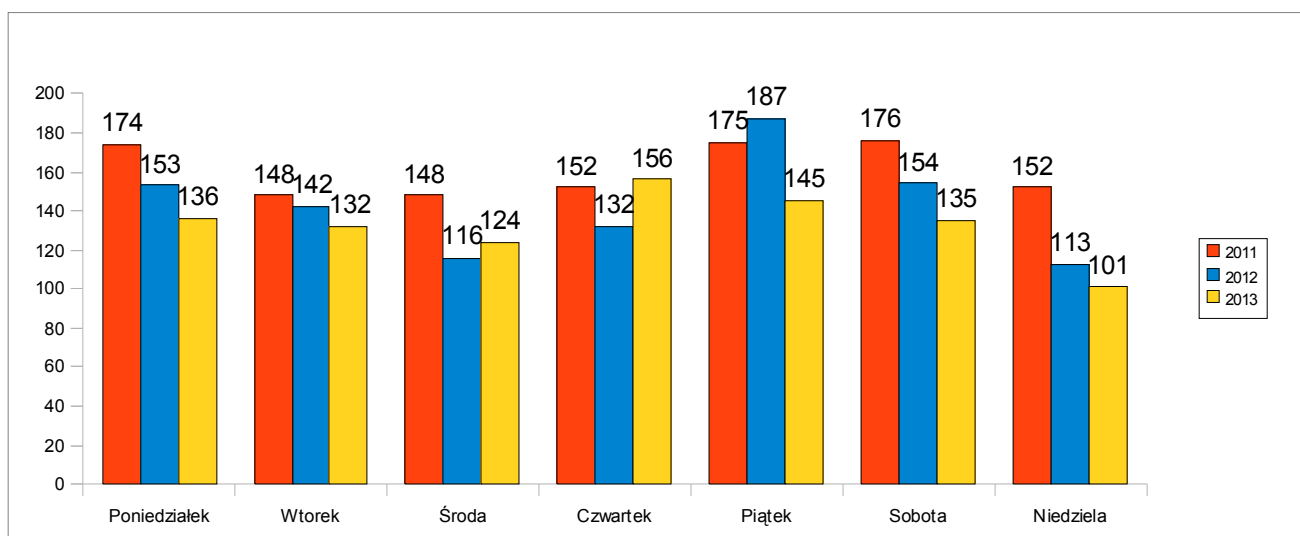
Tak więc największe zagrożenie zdarzeniami drogowymi ogółem występuje właśnie w godzinach od 14.00 – 22.00. Konieczne jest więc, by służby dodatkowe ruchu drogowego w pierwszej kolejności pełniły służbę w tych godzinach. Nie należy jednak zapominać o ukierunkowaniu działań na eliminowanie z ruchu jego nietrzeźwych uczestników a zgodnie z rozpoznaniem zagrożenie tą przestępczością nasila się w godzinach popołudniowych i wieczorowo-nocnych.

Najmniejszą liczbę kolizji drogowych odnotowano w godzinach nocnych, od godziny 22,00 do godziny 6,00 (99 kolizji).



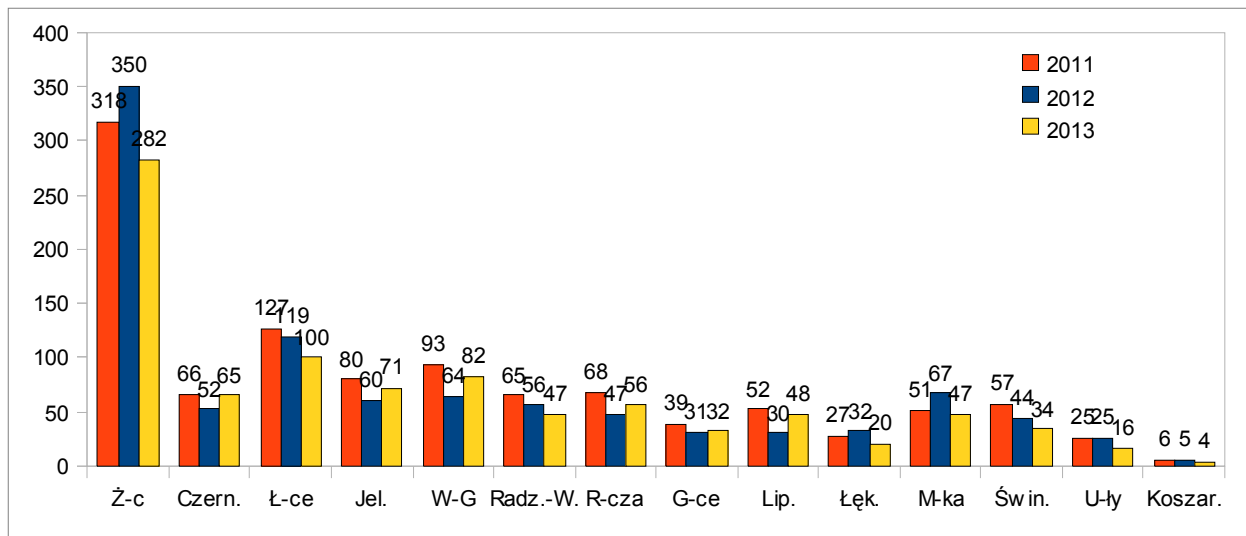
**Wykres nr 15. Kolizje w poszczególnych miesiącach**

Do największej liczby kolizji drogowych doszło w miesiącu marcu (97) przy niekorzystnej dynamice rzędu 114,11.



**Wykres nr 16. Kolizje w poszczególnych dniach tygodnia w latach 2011 – 2013**

Z powyższego wykresu wynika, że systematycznie w każdy dzień tygodnia odnotowaliśmy spadek ilości kolizji. Wyjątkiem jest środa i czwartek gdzie liczba zdarzeń z kategorii kolizji drogowych wzrosła nieznacznie.



Wykres nr 17. Gminy najbardziej zagrożone kolizjami drogowymi w latach 2011 – 2013

Największa ilość kolizji drogowych zaistniała na terenie Żywca. Bezsprzecznie jest to podyktowane bardzo dużym natężeniem ruchu zarówno na drogach przelotowych jak i miejskich Żywca, co w konsekwencji prowadzi do wzrostu zagrożeń związanych z ruchem pojazdów.

#### **Odcinki dróg najbardziej zagrożone zdarzeniami drogowymi (wypadki + kolizje)**

- DW 945 – 95 zdarzeń, w tym 23 wypadki, 29 osób rannych, 2 ofiary śmiertelne
- DW 946 – 87 zdarzeń, w tym 15 wypadków, 17 osób rannych, 1 ofiara śmiertelna
- K 69 – 81 zdarzeń drogowych, w tym 24 wypadki, 2 ofiary śmiertelne, 30 osób rannych,
- P1439G – (Milówka – Kamesznica) 55 zdarzeń, w tym, 13 wypadków, 16 osób rannych, 1 ofiara śmiertelna

## 5.7. Represjonowanie przestępstw i wykroczeń drogowych

Zestawienie poniższych tabel przedstawia efekty uzyskane przez policjantów ruchu drogowego w wybranych kategoriach. Zauważalny jest wzrost ujawnialności wszystkich wykroczeń ogółem, wynika to m.in. z uzupełnienia stanu etatowego w WRD oraz ze zmian jakie wprowadzono w metodologii realizacji zadań przez poszczególnych policjantów i kierowania ich do służby przy uwzględnieniu zegara zagrożeń. Zauważalny jest również wzrost ujawnialności nietrzeźwych kierujących przy jednoczesnym nieznacznym pogorszeniu stanu bezpieczeństwa przez kierujących w stanie nietrzeźwości będących sprawcami zdarzeń drogowych.

Tabela nr 19. Ilość ujawnionych wykroczeń przez WRD KPP Żywiec

Okresy/ ilości/ rodzaje wykroczeń	2012	2013	Wzrost /spadek /+ -/
	Dane narastająco	Dane narastająco	Ilość
<i>Błędy pieszych</i>	1241	1657	+416
Nietrzeźwi kierujący sprawcy zdarzeń drogowych	47	58	+11
Kierowanie pojazdami pod wpływem alkoholu	87 par.1 kw	108	+32
	87 par.2kw	0	-2
	178par1 KK	195	+59
	178par2 KK	9	-5
Razem nietrzeźwi kierujący	228	312	+84

Tabela nr 20. Struktura represjonowanych wykroczeń przez WRD KPP Żywiec

Okresy/ ilości/ rodzaje wykroczeń	2012	2013	Wzrost /spadek /+ -/
	Dane narastająco	Dane narastająco	Ilość
<i>Wykroczenia inne niż drogowe</i>	3	3	0
<i>Ujawnione wykroczenia drogowe</i> (mandaty, wnioski, pouczenia)	10688	12308	+1620
<i>Przekroczenie prędkości</i>	6563	7133	+570
<i>Nieustąpienie pierwszeństwa przejeź.</i>	139	103	-36
<i>Wyprzedzanie, omijanie, wymijanie</i>	269	261	-8
<i>Inne wykroczenia drogowe</i>	3717	4811	+1679
<i>W tym pouczeń :</i>	484	1218	+734
<i>W tym wniosków/ilość wykroczeń</i>			
Razem represja za wykroczenia drogowe(MK+ Wnioski+ Pouczenia)	10688	12308	+1620
Razem represja { w tym za wykroczenia inne niż drogowe} MK +wnioski +pouczenia	10691	12311	+1620

W okresie dwunastu miesięcy 2013 roku funkcjonariusze Wydziału Ruchu Drogowego zatrzymali 204 (150) nietrzeźwych kierujących (art. 178a§1 i 2 KK) – uzyskując dynamikę 136 oraz 108 (78) ( art. 87 &1 i 2 KW) kierujących po użyciu alkoholu przy dynamice 138,46.

W powyższych tabelach znajdują się dane dotyczące ujawnialności nietrzeźwych kierujących przez wszystkie służby podległe KPP Żywiec wraz z Wydziałami. Biorąc pod uwagę analizowany okres do spadku ujawnialności nietrzeźwych kierujących doszło w niektórych podległych KP oraz w Wydziale Prewencji.

**Tabela nr 21. Nietrzeźwi kierujący**

Ogniwo KPP/ Komisariat	Nietrzeźwi kierujący				Nietrzeźwi kierujący		Ogółem nietrzeźwi kierujący	
	dane narastająco				dane narastająco		dane narastająco	
	87 par 1 KW		87 par. 2 KW		178 par. 1 KK	178 par.1 KK		
	2012	2013	2012	2013	2012	2013	2012	2013
<b>WYDZIAŁ PREWENCJI</b>	4	7	4	4	49	36	57	47
<b>WRD</b>	76	108	2	0	150	204	228	312
<b>KP GIŁOWICE</b>	18	15	1	1	41	26	60	42
<b>KP JELEŚNIA</b>	22	10	4	11	56	49	82	70
<b>KP ŁODYGOWICE</b>	17	5	2	2	34	34	53	41
<b>KP RAJCZA</b>	6	8	3	5	68	63	77	76
<b>KP WĘG. GÓR.</b>	7	5	1	0	43	51	51	56

**Tabela nr 22. Nietrzeźwi kierujący na drogach powiatu żywieckiego w roku 2013**

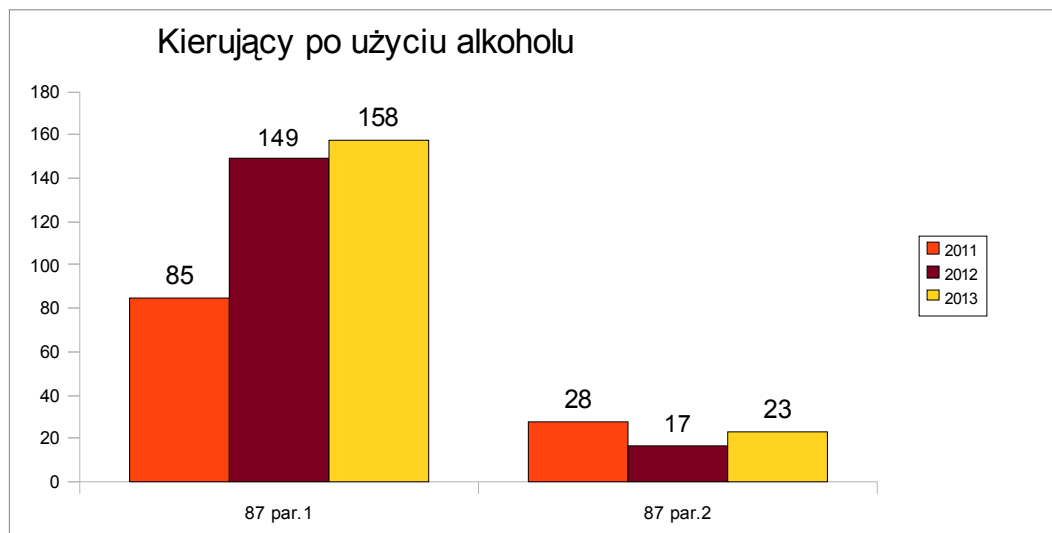
L.p.	Jednostka	Liczba ujawnionych nietrzeźwych 2013 (2012)	Liczba zdarzeń gdzie sprawcą nietrzeźwy kierujący	
			Kolizja	Wypadek
1.	KP Łodygowice	41 (-12)	5	7
2.	KP Węgierska Górka	56 (+5)	5	5
3.	KP Rajcza	76 (-1)	4	9
4.	KP Jeleśnia	70 (-12)	3	4
5.	KP Gilowice	42 (-18)	3	1
6.	WP KPP Żywiec	47 (-10)	5	7
7.	WRD KPP Żywiec	312 (+84)		

Zestawienie powyższych danych liczbowych ponownie wskazuje wzrost ujawnialności wykroczeń ogółem przez funkcjonariuszy WRD KPP Żywiec.

Jak wynika z powyższego zestawienia odnotowano spadek ujawnialności nietrzeźwych kierujących w powiecie żywieckim za wyjątkiem KP Węgierska Górka oraz



WRD KPP Żywiec. Zaangażowanie policjantów WRD pozwoliło wypracować miernik ujawnialności nietrzeźwych kierujących na poziomie 105,92.



Wykres nr 18. Kierujący po użyciu alkoholu

Podsumowanie:

- w analizowanym okresie doszło do spadku liczby wypadków drogowych (kwalifikowanych na podstawie Ustawy Kodeks karny) przy jednoczesnym znacznym spadku kolizji drogowych
- spadła liczba ujawnionych nietrzeźwych kierujących przez podległe KP, przy jednoczesnym znacznym wzroście ujawnionych nietrzeźwych przez WRD
- spadła liczba ofiar śmiertelnych w wypadkach drogowych, przy jednoczesnym wzroście liczby rannych

## 6. Działania prewencyjne

Na terenie Powiatu Żywieckiego policjanci w analizowanym okresie roku 2013 przeprowadzili łącznie 9824 interwencje w związku z różnymi zdarzeniami (w roku 2012 przeprowadzono ich 8315), ponadto wykonali łącznie 1521 konwojów i doprowadzeń osób (w roku 2012 – 1502 konwojów). Ogółem doprowadzono do wytrzeźwienia 818 osób, w roku 2012 – 898. Na zlecenie sądów, prokuratur i innych instytucji policjanci przeprowadzili 4856 wywiadów i różnego rodzaju ustaleń (w roku 2012 – 3923).

Poniższa tabela obrazuje dane dotyczące podstawowych czynności prewencyjnych zrealizowanych przez policjantów KPP w Żywcu i jednostek podległych oraz porównanie wartości do analogicznego okresu roku ubiegłego

**Tabela nr 23. Czynności prewencyjne**

	konwoje i doprowadzenia		wywiady		interwencje		osoby osadzonych do wytrzeźwienia	
	2012	2013	2012	2013	2012	2013	2012	2013
	razem		razem		razem		razem	
<b>Wydział Prewencji</b>	455	492	2390	2671	2717	3678	280	291
<b>WRD</b>	3	3	15	1	11	1	2	4
<b>KP GIŁOWICE</b>	130	200	350	608	1137	1214	89	94
<b>KP JELEŚNIA</b>	208	185	240	204	1199	1338	99	91
<b>KP ŁODYGOWICE</b>	156	227	371	562	906	1218	97	92
<b>KP RAJCZA</b>	192	211	225	239	1299	1398	110	125
<b>KP WĘGIERSKA GÓRKA</b>	358	203	332	571	1046	977	221	121
<b>OGÓLEM</b>	1502	1521	3923	4856	8315	9824	898	818

Zaangażowanie policjantów KPP w Żywcu w realizację innych dodatkowych, często czasochłonnych czynności służbowych, niezbędnych dla realizacji ustawowych zadań Policji ma tendencję wzrostową. Biorąc pod uwagę tą okoliczność wzrost aktywności funkcjonariuszy w dziedzinie zwalczania wykroczeń należy ocenić jako efekt wzrostu poziomu pracy żywieckiej Policji.

## **7. Demoralizacja i przestępczość nieletnich**

### **7.1. Przeciwdziałanie alkoholizmowi**

W okresie od stycznia do grudnia 2013 roku pod wpływem alkoholu ujawniono na terenie powiatu żywieckiego 60 nieletnich ( w 2012 roku – 38 nieletnich).

W każdym przypadku ujawnienia nieletniego pod działaniem alkoholu prowadzone były czynności zmierzające do wszechstronnego i dokładnego wyjaśnienia przyczyn i okoliczności w jakich doszło do kontaktu nieletniego z alkoholem.

Wydział Prewencji KPP w Żywcu przysyłał do Wydziału Kryminalnego KPP w Żywcu materiały o przeprowadzenie czynności sprawdzających, zmierzających do ustalenia, czy miało miejsce popełnienie czynu przestępczego wynikającego z art. 43 Ustawy o Wychowaniu w Trzeźwości i Przeciwdziałaniu Alkoholizmowi oraz czy nastąpił czyn z art. 208 kk.

W celu przeciwdziałania zjawisku alkoholizmu oraz ograniczenia liczby osób popełniających czyny zabronione pod wpływem alkoholu policjanci KPP w Żywcu podejmowali działania prewencyjno – profilaktyczne oraz represyjno – kontrolne.

Na przestrzeni czerwca i września 2013 r. w ramach kolejnej edycji ogólnopolskiej kampanii edukacyjnej „Zachowaj Trzeźwy Umysł” policjanci KPP Żywiec oraz podległych KP włączyli się w działania kampanii. Policjanci propagowali wśród młodych ludzi trzeźwość oraz promowali bezpieczny i twórczy styl życia oraz sport, jako alternatywę wobec sięgania po używki-alkohol, narkotyki i tytoń. Ponadto uświadamiali podmioty prowadzące detaliczną i gastronomiczną sprzedaż alkoholu, iż są oni zobowiązani do przestrzegania prawa w obrocie napojami alkoholowymi, a w szczególności do zakazu sprzedaży alkoholu osobom nieletnim.

Mając na uwadze działania profilaktyczne współpracowano z poradniami ds. uzależnień ( Dział Profilaktyki i Opieki Nad Rodziną), PCPR, GOPS, MOPS oraz Gminnymi i Miejską Komisją Profilaktyki i Rozwiązywania Problemów Alkoholowych w Żywcu. Specjalista ds. Nieletnich KPP w Żywcu był w stałym kontakcie z Pełnomocnikiem Burmistrza Miasta Żywca ds. Profilaktyki i Rozwiązywania Problemów Alkoholowych oraz brał udział w spotkaniach z dziećmi szkół podstawowych , młodzieżą gimnazjalną oraz ponadgimnazjalną miasta Żywca, które poświęcone były między innymi odpowiedzialności za spożywanie alkoholu przed ukończeniem 18 roku życia. Tematyka związana ze spożywaniem alkoholu przez nieletnich poruszana była na spotkaniach z rodzicami, które odbywały się podczas organizowanych wywiadówek szkolnych. Zwracano rodzicom uwagę, na skalę problemu, jakim jest sięganie po alkohol przez coraz młodszych nastolatków. Podkreślano, iż w zachowaniu trzeźwości przez dzieci, to właśnie rodzice winni być dla nich przykładem.

## **7.2. Przeciwdziałanie zjawisku narkomanii**

W roku 2013 na bieżąco prowadzona była analiza stanu zagrożenia narkomanią w powiecie żywieckim przez policję żywiecką, poprzez włączenie wszystkich pionów policyjnych w kształtowanie systemu rozpoznawania, przeciwdziałania zjawisku narkomanii i przestępczości z nią związanej. W ramach działań prewencyjno – profilaktycznych prowadzone były spotkania (prelekcje, pogadanki) z młodzieżą różnych typów szkół na temat odpowiedzialności i konsekwencji naruszania przepisów Ustawy o Przeciwdziałaniu Narkomanii (udzielanie, nakłanianie, posiadanie, wprowadzenie do obrotu itp.) oraz zażywanie środków odurzających, jako objaw demoralizacji – zgodnie z Ustawą o Postępowaniu w Sprawach Nieletnich. Podczas spotkań z dyrektorami, pedagogami szkolnym i nauczycielami, poruszana była tematyka dotycząca rodzajów środków odurzających, ich działania, rozpoznawania oraz toku postępowania w razie

ujawnienia osoby pod wpływem narkotyku, bądź innego środka odurzającego, jak również przekazywana była wiedza na temat zagrożeń związanych z narkomanią – w ramach Krajowego Programu Przeciwdziałania Narkomanii na lata 2011-2016 . W funkcjonującym w Żywcu przy ul. Powstańców Śląskich 27 Punkcie konsultacyjnym pn.: „Narkotyki i alkohol” , udzielane są porady oraz konsultacje dla rodzin i osób zainteresowanych rozwiązywaniem problemów alkoholizmu i narkomanii, w Miejskim Ośrodku Pomocy Społecznej w Żywcu w Punkcie Konsultacyjnym dla osób eksperymentujących i uzależnionych od środków psychoaktywnych a także w Poradni Uzależnień w Żywcu.

Na przestrzeni 2013 roku ujawniono dwie nieletnie , które znajdowały się pod działaniem leku „Acodin”. Nie ujawniono natomiast nieletnich, którzy popełnili by czyn zabroniony będąc się pod działaniem środków odurzających.

Na terenie działania KPP w Żywcu nie ujawniono nieletnich mogących mieć kontakt z „dopalaczami”. Nie odnotowano przypadków zatruc, ani zgonów mogących być następstwem ich zażywania .

### **7.3. Przeciwdziałanie prostytucji, wykorzystywaniu seksualnemu i handlowi ludźmi**

W ramach działań profilaktycznych, podczas spotkań z dziećmi, młodzieżą, gronem pedagogicznym oraz rodzicami, policjanci uświadamiali istnienie zjawiska handlu ludźmi (w tym handel organami ludzkimi), a także problematykę wykorzystania seksualnego osób poniżej 15 – ego roku życia, produkcji oraz rozpowszechniania pornografii dziecięcej.

Na terenie powiatu żywieckiego nie stwierdzono żadnego przypadku prostytuowania się nieletnich, występowania zjawiska „galerianek” czy „sponsoringu”.

### **7.4. Subkultury młodzieżowe**

Na terenie powiatu żywieckiego istnieje subkultura młodzieżowa pseudokibiców piłkarskiego klubu sportowego „Czarni Góral Żywiec”. Jest to grupa około 150 osób w wieku 15 – 34 lat. Charakteryzują się wygolonymi głowami, noszą szaliki w barwach klubu tj. żółto-zielone, bluzy z kapturami, z logo klubu. W sezonie piłkarskim aktywnie uczestniczą w wyjazdach swojej drużyny. Dzięki temu, że są na bieżąco monitorowani oraz jest prowadzone wśród nich rozpoznanie osobowe, nie skutkuje to wybrykami chuligańskimi.

Decyzją nr 60/2013 Komendanta Powiatowego Policji w Żywcu z dnia 10.09.2013r. został powołany nieetatowy Zespół ds.Kibiców w skład którego wchodzi

członkowie Grupy Rozpoznania Kryminalnego ds. masowych imprez sportowych oraz członkowie Powiatowego Punktu Kontaktowego ds. masowych imprez sportowych. Policjanci ci między innymi na bieżąco prowadzą rozpoznanie środowiska pseudokibiców, jak również w ramach zespołu monitorującego, towarzyszą pseudokibicom w trakcie ich wyjazdów, celem przeciwdziałania wybrykom chuligańskim, zakłóceniu porządku publicznego oraz demoralizacji nieletnich.

W ramach działań profilaktycznych, tego typu niewątpliwie negatywne zachowania omawiane są podczas prelekcji ze szkolną młodzieżą. Uświadamiane są młodzieży zasady odpowiedzialności za chuligańskie wybryki podczas wszelkich imprez sportowych, a także przedstawiane sposoby pozytywnych form dopingowania, niekoniecznie poprzez agresywne i wulgarne zachowanie, które najczęściej prowadzi do zakłócenia porządku publicznego na terenie obiektu sportowego.

#### **7.5. Sekty i nowe ruchy religijne**

Na terenie powiatu żywieckiego nie ujawniono żadnych przypadków istnienia sekt bądź nowych ruchów religijnych.

#### **7.6. Bezdomność i żebractwo**

Na terenie powiatu żywieckiego 2013 roku nie odnotowano przypadków żebrania przez małoletnich.

Stały kontakt z Miejskim i Gminnymi Ośrodkami Pomocy Społecznej pozwala na monitorowanie rodzin, gdzie sytuacja materialna może zmuszać opiekunów prawnych do wykorzystywania nieletnich do żebrania. W przypadku jakichkolwiek sygnałów świadczących o potrzebie działania w różnych sferach, dzielnicowi, wspólnie z pracownikami odpowiednich instytucji w ramach swoich kompetencji, świadczą pomoc rzeczową i prawną. Na terenie powiatu żywieckiego w roku 2013 nie ujawniono osób bezdomnych.

### **8. Działania profilaktyczne**

W 2013 roku policjanci powiatu żywieckiego w ramach działań profilaktycznych, podczas spotkań z dziećmi, młodzieżą, gronem pedagogicznym oraz rodzicami, poruszali między innymi temat dotyczący występującego w szkołach zjawiska przemocy rówieśniczej i agresji. Zjawisko przemocy przedstawiano z uwzględnieniem zarówno

sprawcy przemocy jak i jej ofiary. Podczas spotkań i prelekcji w szkołach podkreślano wagę i skalę problemu, jakim jest przemoc rówieśnicza oraz konieczność przeciwdziałania temu zjawisku.

W zakresie przeciwdziałania demoralizacji i przestępczości nieletnich w powiecie żywieckim prowadzone są cykliczne działania prewencyjne, które dotyczą:

1. Zapobiegania popełnianiu przez nieletnich czynów zabronionych.
2. Zapobiegania zachowaniom wskazującym na demoralizację nieletnich w tym:
  - używania alkoholu lub środków odurzających w celu wprowadzenia się w stan odurzenia
  - palenia wyrobów tytoniowych,
  - przebywania na wagarach,
  - ujawniania i zatrzymywania nieletnich będących na ucieczkach z placówek opiekuńczo-wychowawczych oraz domów rodzinnych ,
  - posługiwania się wulgaryzmami,
  - uprawiania prostytucji,
  - żebrania,
  - przebywania małoletnich bez opieki rodziców lub opiekunów,
  - innych zachowań naruszających zasady współżycia społecznego.

Działania mają na celu skuteczne przyczynienie się do zapobiegania demoralizacji i przestępczości nieletnich na terenie powiatu żywieckiego i obejmują przede wszystkim:

- zwracanie szczególnej uwagi na negatywne zachowania nieletnich przebywających w rejonach miejsc masowej rozrywki, centrów handlowych, sklepów prowadzących sprzedaż alkoholu oraz wyrobów tytoniowych – niedopuszczenie do popełnienia czynów zabronionych przez nieletnich, zwracanie uwagi na sytuacje, gdzie małoletni mogą stać się ofiarami przestępstwa,
  - kontrolę nabrzeży rzek Koszarawy i Soły a także Jeziora Żywieckiego, pod kątem grupowania się młodzieży, w celu spożywania alkoholu bądź środków odurzających,
  - kontrolę punktów sprzedaży alkoholu i wyrobów tytoniowych pod kątem dostępu do tych artykułów osób małoletnich – informacje o szkodliwości spożywania alkoholu, ujawnianie przypadków sprzedaży alkoholu bądź papierosów małoletnim,
  - ujawnianie nieletnich będących na ucieczkach z placówek opiekuńczo – wychowawczych oraz domów rodzinnych.

- kontrolę miejsc w obrębie lokali gastronomicznych „Miedziana”, „Bankowa”, „Pub Klinika” pod kątem przebywania nieletnich znajdujących się pod działaniem alkoholu, środków odurzających, nieletnich spożywających alkohol, nieletnich zakłócających porządek publiczny, spoczynek nocny, dewastujących mienie, zaśmiecających miejsca publiczne.

### **8.1. Realizacja zadań wynikających z rządowych programów profilaktycznych**

#### **a) realizacja rządowego programu ograniczenia przestępczości i społecznych zachowań „Razem Bezpieczniej”**

Do realizacji programu „Razem Bezpieczniej” KPP w Żywcu przystąpiła w chwili otrzymania z KWP w Katowicach w/w programu tj. w dniu 27.12.2006 roku. Z programem zapoznano cały stan osobowy KPP w Żywcu jak również również Starostwo Powiatowe w Żywcu. Komendanci Komisariatów zapoznali z programem władze samorządowe poszczególnych gmin. W ramach wspólnie prowadzonych konsultacji na podstawie rządowego programu opracowano Powiatowy Program Zapobiegania Przestępczości oraz Ochrony Porządku Publicznego i Bezpieczeństwa Obywateli „Bezpieczny Powiat Żywiecki – Razem Bezpieczniej” na lata 2012 – 2015. W Programie zostały określone zadania dla poszczególnych podmiotów Powiatu Żywieckiego – partnerów w jego realizacji. tj. Policji, Straży Miejskiej, Państwowej Straży Pożarnej, Straży Granicznej, Służb Weterynaryjnych, Służby Zdrowia, Sanepidu, Powiatowego Inspektora Nadzoru Budowlanego, Powiatowego Centrum Pomocy Rodzinie, Powiatowego Zarządu Dróg, Powiatowego Zarządu Oświaty. Współpraca w realizacji programu układa się na dobrym poziomie. Ponadto zgodnie z priorytetami Komendanta Głównego Policji oraz Komendanta Wojewódzkiego Policji w Katowicach, zagadnienia dotyczące ograniczania przestępczości i społecznych zachowań zostały ujęte w „Planie Pracy KPP w Żywcu i podległych komórek organizacyjnych na rok 2013 ”.

W ramach realizacji programu „Razem Bezpieczniej” KPP w Żywcu zrealizowała następujące przedsięwzięcia:

- a) w ramach akcji „Bezpieczne ferie 2013” przeprowadzono działania ukierunkowane na bezpieczny wypoczynek dzieci i młodzieży w powiecie żywieckim oraz zapobieganie przestępczości i demoralizacji nieletnich,

- b) w dniach 25.02.2013 – 01.03.2013 roku, w ramach „Tygodnia Pomocy Ofiarom Przestępstw” w Prokuraturze oraz Sądzie Rejonowym w Żywcu uruchomiono dyżury dla ofiar przestępstw pod kątem informowania na temat uprawnień przysługujących pokrzywdzonemu lub o sposobie załatwienia jego sprawy,
- c) w dniu 22.06.2013r. KPP w Żywcu zorganizowała przedsięwzięcie pn. „Ogólnopolska Noc Profilaktyki”,
- d) w ramach akcji „Bezpieczne wakacje 2013” przeprowadzono działania ukierunkowane na bezpieczny wypoczynek dzieci i młodzieży w powiecie żywieckim oraz zapobieganie przestępczości i demoralizacji nieletnich,
- e) w dniach od 02 do 06 września 2013 r. przeprowadzono akcję „Bezpieczna droga do szkoły”,
- f) w dniu 07.12.2013 r. w ramach działań profilaktycznych ukierunkowanych na osoby starsze, policjanci przeprowadzili wykład dla słuchaczy Żywieckiego Uniwersytetu Trzeciego Wieku w Żywcu, podczas którego przedstawili zasady bezpieczeństwa dla seniorów, a także przedstawili założenia kampanii społecznej pod nazwą „NIE REAGUJESZ – AKCEPTUJESZ”,
- g) na bieżąco utrzymywana jest współpraca z podmiotami powiatu żywieckiego, współautorami stanu bezpieczeństwa Regionu, polegająca na wymianie informacji oraz prowadzeniu wspólnych przedsięwzięć.

#### **b) Krajowy Program Przeciwdziałania Przemocy w Rodzinie**

Zagadnienie to zostało opisane w rozdziale II, pkt. 9. „Przeciwdziałanie przemocy w rodzinie”.

#### **c) Narodowy Program Profilaktyki i Rozwiązywania Problemów Alkoholowych na lata 2011 – 2015**

Informacje na temat realizacji powyższego Programu, z racji pokrywania się zadań wynikających z Programu z realizowanymi przez Policję na co dzień zadaniami w tym obszarze zostały zamieszczone w rozdziale II, pkt. 7.1. – Przeciwdziałanie alkoholizmowi”.



#### **d) Krajowy Program Przeciwdziałania Narkomanii na lata 2011 – 2016**

Informacje na temat realizacji powyższego Programu, z racji pokrywania się zadań wynikających z Programu z realizowanymi przez Policję na co dzień zadaniami w tym obszarze zostały zamieszczone w rozdziale II, pkt. 7.2. – Przeciwdziałanie zjawisku narkomanii”.

#### **e) Krajowy Program Zwalczania i Zapobiegania Handlowi Ludźmi**

W roku 2013 na obszarze działania KPP Żywiec nie ujawniono zjawiska handlu ludźmi, niemniej jednak w tutejszej jednostce na bieżąco to zagadnienie jest monitorowane przez służby kryminalne oraz prewencyjne. W ramach działań profilaktycznych ukierunkowanych na zapobieganie zjawisku handlu ludźmi, miała miejsca kontynuacja wcześniej nawiązanej współpracy KPP w Żywcu z dyrektorem Powiatowego Urzędu Pracy w Żywcu, polegająca między innymi na umieszczeniu na tablicy ogłoszeń budynku PUP broszury o tematyce związanej ze zjawiskiem handlu ludźmi, a także indywidualnym informowaniu o przedmiotowym zjawisku osób przychodzących, celem znalezienia pracy. Takie działanie w znacznej mierze przyczynia się do rozpropagowania i rozpowszechnienia problemu handlu ludźmi. Dodatkowo tematyka związana z handlem ludźmi poruszana była na spotkaniach w szkołach z młodzieżą, szczególnie przed okresem wakacyjnym, który sprzyja wyjazdom w celach zarobkowych. Na stronie internetowej KPP w Żywcu dostępna jest informacja dotycząca problematyki zjawiska handlu ludźmi, o czym informowani są uczestnicy organizowanych spotkań profilaktycznych.

#### **f) Krajowy Program Zwalczania AIDS i Zapobiegania Zakażeniom HIV**

Jest to program skierowany głównie do przedstawicieli placówek służby zdrowia, niemniej jednak policjanci w trakcie wykonywania czynności służbowych realizują niektóre zagadnienia z w/w programu, w szczególności podejmując czynności w stosunku do osób, które mogą być zarażone wirusem HIV. Dlatego też policjanci są przeszkoleni z tej tematyki, jak również na wyposażeniu posiadają tzw. „pakiet HIV”.

## 9. Przeciwdziałanie przemocy w rodzinie

Z przemocą w rodzinie policjanci spotykają się praktycznie codziennie, podejmując interwencje domowe. Wprowadzona procedura interwencji Policji wobec przemocy w rodzinie „Niebieskie Karty” znacząco zmieniła postępowanie policjantów przy podejmowaniu interwencji domowych, ponieważ nie ograniczono czynności tylko do udzielania pomocy doraźnej, ale przede wszystkim wprowadzono obowiązek dalszego zainteresowania rodziną, w której miała miejsce przemoc, w celu udzielenia pokrzywdzonym wszechstronnej pomocy. Powstanie i działanie od 2011 roku w każdej gminie na terenie powiatu żywieckiego zespołów interdyscyplinarnych ds. przeciwdziałania przemocy w rodzinie, pozwoliło na jeszcze lepszą i kompleksową pomoc. W oparciu o przyjęte programy, pomocą objęto zarówno osoby doznające przemocy, jak również stosujące przemoc. Ustawowo do pracy w tym zakresie w ramach powołanych zespołów skierowani są pracownicy ośrodków społecznych, służby zdrowia, oświaty, policji, sądów czy prokuratury. Powyższe rozwiązanie pozwala w sposób szybki i skoordynowany określić rodzaj zagrożeń i skierować pomoc dla osób u których zdiagnozowano problem związany ze zjawiskiem przemocy. Rozwiązanie to jest przedsięwzięciem nowatorskim, ale wprowadzonym przez ustawodawcę w oparciu o doświadczenia i badania w innych krajach, a także niektórych gminach naszego kraju. Niewątpliwie rola przewodniczących takich zespołów jest bardzo ważna w koordynacji całości działań, ale najważniejszą zmianą wydaje się współpraca przedstawicieli wszystkich z wymienionych instytucji przy każdej interwencji jednocześnie, czego brakowało we wcześniejszych latach, a co często skutkowało koniecznością powiadamiania o problemach każdej instytucji pomocowej oddzielnie, co wydłużało czas udzielenia pomocy osobom borykającym się ze zjawiskiem przemocy.

Ponadto podczas prowadzonych przez dzielnicowych spotkań środowiskowych, każdorazowo jednym z punktów programu była informacja poświęcona problematyce przemocy w rodzinie. Biorący udział zawsze byli informowani o istniejącej procedurze, kompetencjach organów zajmujących się przemocą oraz o możliwościach uzyskania pomocy. Korzystając z obecności dzielnicowych bezpośrednio zainteresowani mogli zgłaszać swoje problemy.

Poniższa tabela obrazuje obszar interwencji domowych podejmowanych przez Policję na terenie Powiatu Żywieckiego w okresie czterech kwartałów 2013 r.

**Tabela nr 24. Interwencje związane z przemocą w rodzinie**

	2012	2013	+/-
1. Liczba przeprowadzonych interwencji domowych dot. przemocy w rodzinie ( procedura NK)	541	<b>617</b>	+76
2. Interwencje dotyczące przemocy w rodzinie: miejsce interwencji:	541	<b>617</b>	+76
miasto	149	<b>136</b>	-13
wieś	392	<b>481</b>	+89
3. Liczba pokrzywdzonych w wyniku przemocy domowej ogółem:	1019	<b>1135</b>	+116
- w tym kobiety	595	<b>636</b>	+41
- mężczyźni	133	<b>155</b>	+22
- małoletni	291	<b>344</b>	+53
4. Liczba sprawców przemocy domowej ogółem:	545	<b>619</b>	+74
a) w tym kobiety	37	<b>43</b>	+6
b) w tym mężczyźni	505	<b>575</b>	+70
c) nieletni	3	<b>1</b>	-2
5. Liczba sprawców przemocy domowej zatrzymanych ogółem:	324	<b>326</b>	+2
a) w tym kobiety	12	<b>16</b>	+4
b) w tym mężczyźni	312	<b>309</b>	-3
c) nieletni	0	<b>1</b>	+1
6. Liczba sprawców przemocy pod wpływem alkoholu	444	<b>503</b>	+59
a) w tym kobiety	18	<b>25</b>	+7
b) w tym mężczyźni	426	<b>477</b>	+51
c) nieletni	0	<b>1</b>	+1
w tym przewiezionych do Izby Wyrzeźwień:	124	<b>163</b>	+39
1. w tym kobiety	9	<b>16</b>	+7
2. w tym mężczyźni	115	<b>146</b>	+31
3. nieletni	0	<b>1</b>	+1
przewiezionych do wytrzeźwienia do PDOZ	173	<b>143</b>	-30
1. w tym kobiety	2	<b>0</b>	-2
2. w tym mężczyźni	171	<b>143</b>	-28
3. nieletni	0	<b>0</b>	0

## 10. Zabezpieczenie imprez

Policja jako organ powołany do ochrony ładu i porządku publicznego zobligowana jest również do zabezpieczania imprez o charakterze masowym.

W tym obszarze działania współpracujemy z organizatorami rzeczonych imprez w celu niedopuszczenia do zbiorowych zakłóceń porządku, szczególnie podczas rozgrywanych meczy piłkarskich i festynów.

Z perspektywy minionych czterech kwartałów 2013 roku i lat poprzednich można przyjąć, że systematycznie wzrasta poziom przygotowania organizacji zabezpieczeń przez organizatorów imprez masowych.

Ważnym elementem wpływającym na bezpieczeństwo publiczne na terenie Powiatu Żywieckiego było zabezpieczenie imprez sportowych (mecze piłki nożnej ligi IV oraz ligi okręgowej). Przy szczupłości sił policyjnych oraz braku infrastruktury obiektów właściwe przygotowanie policyjne i dobra współpraca z organizatorami oraz działaczami klubowymi pozwoliły na przeciwdziałanie aktom chuligaństwa stadionowego w trakcie zabezpieczenia rozgrywanych meczy. Największe zaangażowanie sił policyjnych miało miejsce w trakcie spotkań piłkarskich pomiędzy drużyną TS „Czarni – Góral” Żywiec a drużynami GKS „Jastrzębie”, MRKS Czechowice Dziedzice.

W dniu 23.11.2013r. w Żywcu na boisku piłkarskim przy ul. Tetmajera odbył się mecz piłki nożnej Góral Żywiec – GKS Jastrzębie, ze względu na fakt, iż kibice obu drużyn od lat są ze sobą zantagonizowani i mogą dążyć do zbiorowego zakłócenia ładu i porządku publicznego, mecz ten zakwalifikowano jako imprezę o podwyższonym ryzyku. W trakcie meczu kibice przyjezdni celem konfrontacji z kibicami drużyny „Górala” zniszczyli ogrodzenie zabezpieczające sektor i wdarli się na płytę boiska. W celu niedopuszczenia do konfrontacji siłowej pomiędzy kibicami, funkcjonariusze SPPP Bielsko-Biała użyli ŚPB w postaci gazu łzawiącego. Ponadto podczas meczu kibice używali środków pirotechnicznych.

Zaistniała sytuacja budzi wątpliwości, co do gotowości klubów niższych klas rozgrywkowych na organizowanie meczów w charakterze imprez masowych. Należy stanowczo dodać, iż infrastruktura obiektów na tego typu imprezach nie spełnia podstawowych wymogów bezpieczeństwa ustawy o bezpieczeństwie imprez masowych.



**Zdjęcie nr 1. Mecz piłkarski pomiędzy drużynami Góral Żywiec – GKS Jastrzębie**

W dniu 20.07.2013r. w Żywcu na terenie amfiteatru Pod Grojcem odbyła się również jednodniowa impreza masowa „Hip – Hop na Żywca”, w trakcie której koncertowało kilka zespołów muzycznych reprezentujących hip – hopowe style muzyczne. Po zakończeniu imprezy w godzinach nocnych siły policyjne z powiatu żywieckiego oraz siły wsparcia z OPP Katowice dokonały zabezpieczenia miejsca grupowania się około 600 nietrzeźwych, agresywnie zachowujących się jej uczestników na dworcu PKP Żywiec oraz trasy przejazdu pociągu relacji Żywiec – Katowice. Podczas zabezpieczenia stwierdzono dwukrotne zerwanie hamulca bezpieczeństwa w pociągu w miejscowości Żywiec oraz Łodygowice oraz dewastacji składu pociągu, gdzie ustalono i wylegitymowano sprawcę. Ponadto w trakcie czynności wylegitymowano kilka osób – sprawców wykroczeń szczególnie uciążliwych wobec których zastosowano postępowanie mandatowe oraz czynności zmierzające do ukarania wnioskami do Sądu.

Podsumowując, w roku 2013 do imprez rozrywkowych wymagających największych przedsięwzięć organizacyjnych ze strony Policji należały :

- Tydzień Kultury Beskidzkiej – około – 12 000 osób,
- Festiwal „KWAŚNICA” – około – 10 500 osób,
- Koncert „Męskie Granie” około 10 000 osób,
- VII Oscypek Fest – Żywiec 2013 – około 7000 osób,
- Inne imprezy masowe organizowane na terenie Powiatu Żywieckiego – około 50 000 osób,
- Mecze piłkarskie na obiektach TS Koszarawa Żywiec, TS Czarni Góral Żywiec, około 6 000 osób,

- Inne organizowane na obiekcie Amfiteatru Pod Grojcem - około 18 000 osób,
- Imprezy masowe organizowane przez poszczególne Gminy w okresie od czerwca do września – około 30 000 osób.

Właściwe zabezpieczenia imprez ze strony policji jak i organizatorów przyniosły efekty w postaci zapobieżeniu wystąpienia zbiorowych zakłóceń ładu i porządku zarówno w trakcie imprez jak i po ich zakończeniu.

## 11. Współpraca z samorządem

Komenda Powiatowa Policji w Żywcu prowadziła aktywną i systematyczną współpracę z jednostkami samorządu terytorialnego. Kierownictwo komendy i wyznaczeni funkcjonariusze uczestniczyli w posiedzeniach rad i komisji samorządu powiatowego i samorządów gminnych, prowadzili rozmowy z osobami sprawującymi różne funkcje w organach administracji samorządowej.

W kontaktach przedstawiano analizy stanu bezpieczeństwa, prezentowano osiągnięcia Policji, inspirowano do podejmowania działań w różnych kierunkach, mających na celu podniesienie skuteczności pracy i poprawy wizerunku Policji oraz poszerzenia kręgu sprzymierzeńców w staraniach na rzecz poprawy bezpieczeństwa i porządku publicznego.

W związku z trudnościami budżetowymi Policji, część działań dotyczyła pozyskiwania środków na dofinansowanie działalności Policji.

Łączna kwota darowizn przekazanych przez samorzady w formie rzeczowej i finansowej wyniosła 69768,99zł.

**Tabela nr 25. Wykaz środków pozyskanych od samorządów w 2013 roku.**

Jednostka	Służby dodatkowe	Samochody	Nagrody	Sprzęt	Użyczenia	Darowizna	Remonty	RAZEM
Powiat	0	0	0	0	0	0	43,000	<b>43,000</b>
Miasto	7,000	0	0	0	0	0	0	<b>7,000</b>
Milówka	0	0	0	0	0	0	0	<b>0</b>
R. Wieprz	0	0	1,000	0	0	0	0	<b>1,000</b>
W. Górka	0	0	0	0	0	0	0	<b>0</b>
Czernichów	640	0	0	0	0	0	0	<b>640</b>
Gilowice	2,000	0	0	0	0	0	0	<b>2,000</b>
Rajeza	0	0	0	0	0	0	1,905	<b>1,905</b>
Lodygowice	5,000	0	0	0	1,497	0	0	<b>6,497</b>
Lipowa	1,600	0	0	0	0	0	0	<b>1,600</b>
Ujsoły	2,180	0	0	0	0	0	0	<b>2,180</b>
Słemień	0	0	0	0	0	2,499,99	0	<b>2,499,99</b>
Jeleśnia	0	0	0	0	0	0	0	<b>0</b>
Swinna	0	0	0	0	0	0	1,447	<b>1447</b>
<b>RAZEM</b>	<b>18,420</b>	<b>0</b>	<b>1,000</b>	<b>0</b>	<b>1,497</b>	<b>2,499,99</b>	<b>46,352</b>	<b>69,768,99</b>

Przekazane darowizny znacznie przyczyniły się do poprawy warunków pracy policjantów i pracowników Komendy Powiatowej Policji w Żywcu, podniosły standard

użytkowanych pomieszczeń oraz mają duży wpływ na sposób właściwej obsługi interesantów oraz zaistniałych zdarzeń na terenie powiatu żywieckiego.

## 12. Standaryzacja komend i komisariatów Policji

Realizowany w latach 2013 – 2015 Program standaryzacji komend i komisariatów Policji zakłada systemową poprawę warunków obsługi obywateli oraz pracy funkcjonariuszy Policji. Wykonawcą programu jest Komendant Główny Policji i ma on na celu stworzenie jednolitego standardu zewnętrznego i wewnętrznego komend powiatowych, miejskich i rejonowych oraz komisariatów. Efektem jego realizacji będzie podniesienie poziomu zadowolenia społeczeństwa z funkcjonowania Policji oraz zapewnienie właściwych warunków do realizacji zadań służbowych przez policjantów i pracowników cywilnych.

W 2013 roku do programu włączono Komisariat Policji w Rajczy i w Jeleśni oraz rozpoczęto modernizację budynku komendy powiatowej. W budynkach komisariatów Policji przeprowadzono remonty zewnętrzne elewacji, ogrodzeń i parkingów, natomiast w komendzie w Żywcu rozpoczęto prace związane z modernizacją pomieszczeń służbowych.

Czwartego grudnia odbyło się uroczyste otwarcie Komisariatu Policji w Rajczy. W uroczystości wzięli udział Zastępca Śląskiego Komendanta Wojewódzkiego Policji młodszy inspektor Piotr Kucia, szef żywieckich policjantów nadkom. Michał Łukasik, Starosta Żywiecki Andrzej Zieliński, przedstawiciele lokalnych władz samorządowych, kadra kierownicza żywieckiego garnizonu Policji oraz zaproszeni goście. Komisariat został uroczyście przekazany do użytku po remoncie przeprowadzonym w ramach programu standaryzacji.



Zdjęcie nr 2. Komisariat Policji w Rajczy po przeprowadzonym remoncie



**Zdjęcie nr 3. Komisariat Policji w Jeleśni po przeprowadzonym remoncie**

Łączne kwoty przeznaczone na remonty w ubiegłym roku wyniosły ok. 900 000,00 zł. W bieżącym roku w ramach trwającego projektu planowana jest dalsza modernizacja budynku Komendy Powiatowej Policji w Żywcu, celem dostosowania go do obowiązujących standardów.

### **III. WNIOSKI**

Zgodnie z głównym celem wynikającym z Ustawy o Policji, Policja powołana jest do ochrony bezpieczeństwa ludzi oraz do utrzymania bezpieczeństwa i porządku publicznego. Głównymi kierunkami pracy Policji powinno być ograniczenie zagrożenia stania się ofiarą przestępstwa lub wykroczenia. Zatem z perspektywy KPP w Żywcu największy nacisk powinien być w dalszym ciągu kładziony na zwalczanie przestępczości pospolitej i zintensyfikowanie działań we wszystkich możliwych kierunkach w celu jej ograniczania.

Komenda Powiatowa Policji w Żywcu w 2014 r. będzie kontynuowała realizację zadań wynikających z rządowych i resortowych programów dotyczących bezpieczeństwa i porządku publicznego i skoncentruje swoje działania m.in. na priorytetach Komendanta Głównego Policji. Będzie również kontynuowała realizację zadań określonych w Strategii Wojewódzkiej Policji Śląskiej na lata 2014 – 2016 oraz Powiatowym programie zapobiegania przestępczości oraz ochrony bezpieczeństwa obywateli i porządku publicznego na lata 2012 – 2015.



Niezmiernie istotnym aspektem w 2014 roku pozostanie również utrzymanie osiągniętego poziomu bezpieczeństwa na terenie powiatu żywieckiego. Żywiecka Policja chce to osiągnąć poprzez zachowanie tendencji spadkowej przestępstw kryminalnych, zwłaszcza tych, które zaliczane są do siedmiu kategorii najbardziej uciążliwych społecznie, tj.: bójek i pobić, rozbojów, kradzieży i kradzieży z włamaniem, kradzieży pojazdów, uszkodzeń mienia oraz uszkodzeń ciała. Kluczowym aspektem pozostanie też utrzymanie wartości spadkowej ilości zdarzeń drogowych, w tym wypadków, a duży nacisk zostanie położony na ujawnianie nietrzeźwych kierujących, którzy stwarzają ogromne zagrożenie dla innych uczestników ruchu drogowego. Priorytetem będą również działania w zakresie ujawniania wykroczeń, a zwłaszcza tzw. szczególnie uciążliwych dla społeczeństwa, tj. przeciwko porządkowi i spokojowi publicznemu, obyczajności publicznej, urządzeniom użytku publicznego, przeciwko mieniu oraz ustawie o wychowaniu w trzeźwości i przeciwdziałaniu alkoholizmowi.

Ważną rolę odgrywać będzie właściwe zabezpieczenie odbywających się na terenie powiatu imprez masowych, meczy piłkarskich oraz innych uroczystości, aby nie doszło do wystąpienia zbiorowych zakłóceń ładu i porządku publicznego zarówno w trakcie imprez, jak i po ich zakończeniu.

Nielada wyzwaniem będzie również prawidłowe zapewnienie bezpieczeństwa w ruchu drogowym w związku z planowaną przebudową mostu drogowego na rzece Sole w centrum miasta.

W ciągłą poprawę stanu bezpieczeństwa na terenie powiatu żywieckiego swój ogromny wkład mają również władze samorządowe powiatu i gmin.

Zaangażowanie przy realizacji wspólnych programów na rzecz poprawy bezpieczeństwa, zrozumienie i dostrzeganie potrzeb oraz problemów jakie wynikały i pojawiały się w trakcie codziennej służby pomogły w sprawnej realizacji nałożonych na Policję jej ustawowych zadań.

Rok 2014 to czas kolejnych wyzwań związanych z podejmowaniem działań zapewniających bezpieczeństwo i porządek publiczny. Skuteczne zapobieganie i przeciwdziałanie negatywnym zjawiskom naruszeń obowiązujących przepisów prawa i brak poczucia zagrożenia mieszkańców powiatu to najważniejsza misja naszych służb.

Warto w tym miejscu rozważyć, aby władze samorządowe w trakcie partycypacji kosztów na rzecz poprawy bezpieczeństwa publicznego, zarezerwowały w swoim budżecie środki finansowe związane z rozbudową sieci monitoringu, dzięki któremu zdecydowanie

można ograniczyć zachowania społeczne, a który pozwala także na wykrycie lub identyfikację sprawców zdarzeń.

Ważnym aspektem byłoby również dostosowanie boiska sportowego klubu TS Czarni Góral – Żywiec mieszczącego się w Żywcu przy ul. Tetmajera do standardów pozwalających na realizację odbywających się na nim rozgrywek piłkarskich zgodnie z przepisami wynikającymi z Ustawy o bezpieczeństwie imprez masowych.

Nie sposób pominąć także faktu konieczności zapewnienia ponadnormatywnych służb Policjantów z Komendy Powiatowej Policji w Żywcu oraz jednostek podległych. Większa ilość patroli z pewnością przyczyni się do poprawy bezpieczeństwa publicznego i wzrostu jego poczucia wśród mieszkańców żywieccyzny oraz przybyłych gości.

Wierzę, że zacieśniająca się współpraca z władzami samorządowymi pozytywnie wpłynie na poprawę wizerunku i efektywności Naszej pracy w szeroko pojmowanej ocenie społecznej.

Wyk w 2 egz. T. P.

1 egz. – Starostwo Powiatowe w Żywcu – Rada Powiatu – przesłano mailem na adres: rada@zywiec.powiat.pl

2 egz. – a/a